

Szia!

Épp ma néztem végig a tavalyi kísérleti területeket, de nem találtam semmit egyelőre. Nálunk volt  $-16^{\circ}\text{C}$  is, ezen a hőmérsékleten már sérül a rügyekben áttelelő alak. Aszkospóra eredetű pedig még nem lehet látni, nálunk ugyanis az első valamire való eső május 2-án volt, 6 nap pedig elég rövid idő ilyenkor tavasszal. Előbb-utóbb nálunk is biztosan lesz lisztharmat, de Szekszárdon ám sokkal melegebb szokott lenni, mint nálunk itt a vad északon. A különbség már a szőlő fakadási idejében is látványos!

A peronoszpóra folt mindenképpen egy olajosabb, kicsit narancssárgább, és általában nagyobb is, a lisztharmat a legtöbb fajtán nagyon halvány sárga foltokat okoz csak. A különbség amiatt van, hogy a peronoszpóra rövid úton el fogja pusztítani a szöveteket, míg a lisztharmat a szívóhifáival csak egy kis tápanyagot von ki, és ebből ered a sárgulás, a szövetek itt nem hálnak el, ez nem érdeke egy biotróf gombának (még a végén ő is elpusztulna). A levélfonákon megjelenő tünet, pedig nagyon különbözik, a lisztharmat egy finom lisztes bevonat, a peronoszpóra pedig dús, vastag, burjánzó kivirágzás.

Szabad szemmel is jól látható a különbség, egy nagyítóval pedig egyértelmű. Ha esetleg a peronoszpóra még nem virágzott ki, csak olajfolt, bele kell tenni egy nejlon zacskóba, belefűjni, összekötni (ezzel kész a nedves kamra) szobahőmérsékleten másnapra ált. kijön, de még egy nap múlva már biztosan, ha az. Ha nem jön elő, akkor nem peronoszpóra volt.

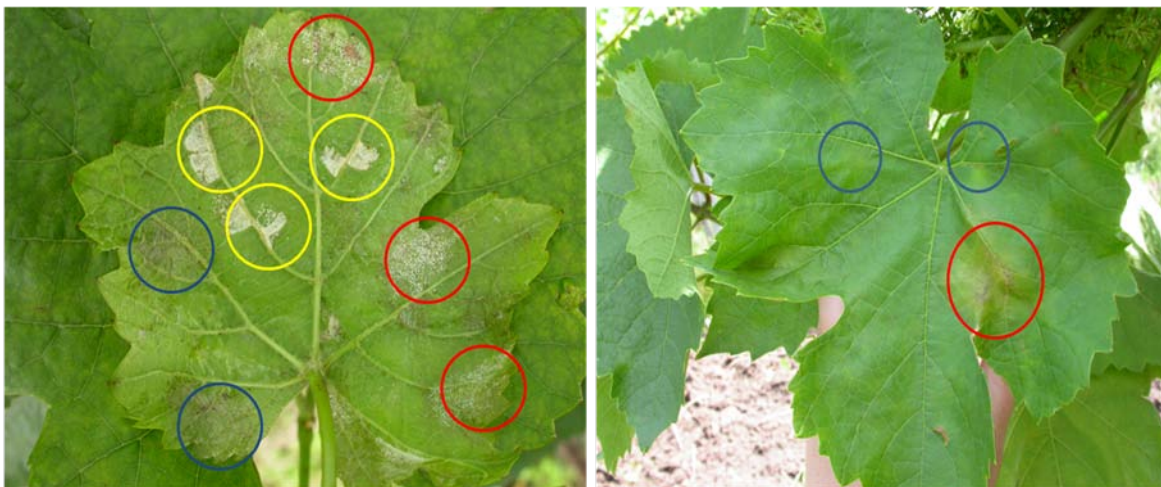
A képen a levél színén látható tünetek vannak, jobb oldalt a nagy folt peronoszpóra, a többi világosabb kis folt lisztharmat fertőzés a levél fonákon. Találtam még egy képet, amin még gubacsatka is van, ezt is szokták keverni a gazdák a peronoszpórával tavasszal, amikor még nem kifejezett a levél színén a gubacs.

Szőlőn egyelőre helyenként súlyos szilva takácsatka kárral találkozunk, a kis szőlőlevelek leszáradnak, és nem nő a hajtás: de ez elég egyedi probléma, nálunk sem gyakori.

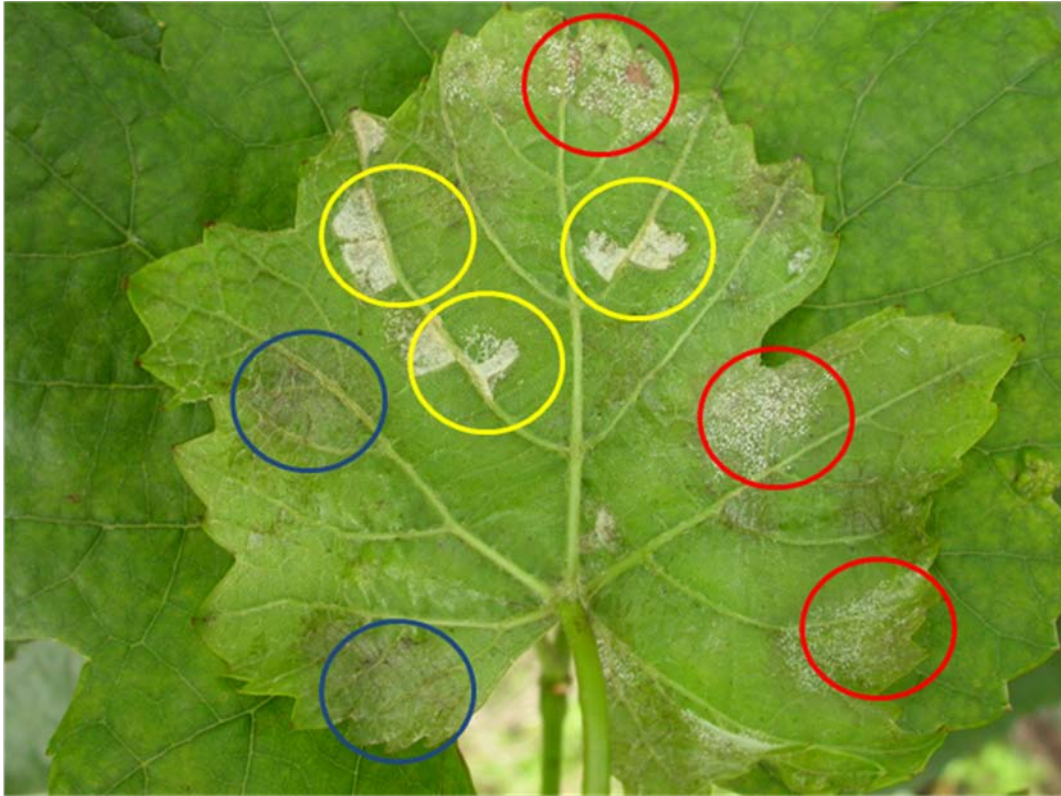
Közönséges levélormányos gradáció van a gyümölcsösökben, meg szinte minden szilvafán megtalálható a szilvalevél gubacsszúnyog. Ez lehet még a tavalyi enyhe tél következménye, hogy lassan, de biztosan felszaporodnak a máskor „futottak még” kártevők.....

Szép hétvégét! És köszönöm az infót! Ági

Eger, 2015. május 8.



Piros: peronoszpóra, Kék: lisztharmat, Sárga: Szőlő nemezes gubacsatka



Piros: peronoszpóra  
Kék: lisztharmat  
Sárga: Szőlő nemezes gubacsatka

