

A parlagfűről

Oktatási segédlet

Magyar Növényvédő Mérnöki és Növényorvosi Kamara

**Budapest
2015.**

TARTALOMJEGYZÉK

Bevezetés	3
1.Az allergia	4
2.A parlagfű	9
3.A parlagfű felismerése	14
4.A parlagfű elterjedése és kártétele	18
5.A parlagfű elleni védekezés	20
6.A parlagfű elleni védekezés szabályozása	23
6.1.Parlagfű elleni hatósági tevékenység külterületen	24
6.2.Órparlagfű elleni hatósági tevékenység belterületen	26
Összegzés	31
Felhasznált források	32

Bevezetés

Az utóbbi évtizedekben Magyarországon a parlagfű nagyarányú elszaporodásának káros hatásait elsősorban az allergiás megbetegedések számának növekedésével érzékelhettük. Magyarországon közel 2,5 millió ember szenved allergiás megbetegedésben. A legtöbb tünetet kiváltó allergének közül első helyen áll a parlagfű pollenje.

A parlagfű igénytelen növény, ezért könnyen és gyorsan terjed. Mivel növekedésre való hajlama nagy, szaporodás tekintetében pedig meglehetősen hatékony, ezért könnyen felülkerekedik más növényeken.

A parlagfű első sorban frissen bolygatott területeken jelenik meg, ez terem számára kedvező csírázási és fejlődési körülményeket. Március végén kezd csírázni, ami áprilisban válik tömegessé. A legkedvezőbb a parlagfű számára, ha 10 és 20 °C közötti a talaj hőmérséklete, és sok a napfény. A növény nyáron kezd intenzíven növekedni. A virágzás júliusban kezdődik, tömegessé pedig augusztusban válik. A parlagfű elleni hatékony fellépést azonban ilyenkor már nem lehet megkezdeni, annak legkésőbb június végére meg kell történnie. Utána a terület folyamatos ellenőrzése szükséges. A virágpor tömegesen termelődik, és a szél útján nagyon messzire is eljuthat. A termés október közepe táján kezd érni. A parlagfű elleni védekezést rendkívül megnehezíti, hogy magjai évtizedekig megőrzik csírázókéességüket.

A parlagfű-probléma hatékony megoldása érdekében széleskörű társadalmi összefogás szükséges, amiben érintettek az állami szervezetek, önkormányzatok civil szervezetek, a mezőgazdasági termelők földtulajdonos, fölhasználók az egyének, minden állampolgár.

A jogi szabályozás mellett kiemelt fontosságú a parlagfű elleni védekezés eredményessége érdekében a szakmai ismeretek széleskörű közreadása, a tájékoztatás és felvilágosítás. Az oktatási segédlet célja, hogy átfogó ismereteket adjon a parlagfű életciklusáról, a parlagfű káros hatásairól az ellene való védekezésről, és a védekezés szabályozásáról a parlagfű fertőzés felderítésével foglalkozók részére szervezett ismeretterjesztő konzultációk résztvevőinek.

Budapest. 2015. október.

1. Az allergia

Allergia az a jelenség, amikor az emberi szervezet immunrendszere kórosan reagál valamilyen anyagra, amely a szervezetbe került, vagy azzal érintkezett az adott személy. A kóros reakciót kiváltó anyagokat *allergéneknek* nevezzük.

Leggyakoribb allergének:

- Egyik leggyakoribb környezeti allergén a poratka ürüléke.
- A különböző pollenek - fűpollen, fapollen, gyompollen - szintén gyakran előforduló allergének,
- Az allergén anyagok között szerepel az állati szőr, vagy bőrdarabkák.
- Számos élelmiszer válthat ki allergiát, a legtöbbször a földimogyoró, tejtermékek, tojás és halak által kiváltott allergiával találkozgatunk.
- Egyes rovarok csípése szintén okozhat allergiás reakciót.
- A cigarettafüstöt is gyakran sorolják az allergének közé.



Az allergia tünetei lehetnek:

- tüszögés, orrfolyás, orrdugulás - allergiás nátha/ szénanátha
- szemviszketés, könnyezés, vörös szem - allergiás kötőhártya-gyulladás
- nehézlégzés, köhögés, fulladás - allergiás asztma
- bőrkiütés, ekcéma
- csalánkiütés
- hasi fájdalom, hasmenés, felszívódási zavar
- szájnyálkahártya eltérések

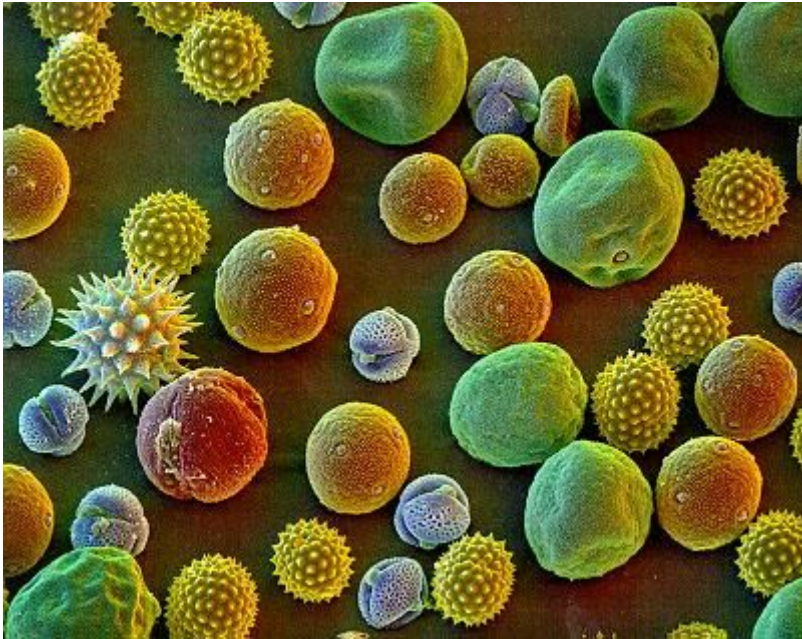
- és számtalan egyéb tünet.

Az allergiás tünetek csoportosítása többféle rendező elv szerint történhet egyik lehetséges csoportosítás a tüneteket kiváltó anyagok. A pollenek által kiváltott allergiás tüneteket *pollenallergiának* nevezik.

Mi a pollen?

Latin eredetű szó, jelentése liszt. Ma jelentése **virágpór**, amely a [virágos növények szaporodása](#) során a [megporzásban](#) szerepet játszó finom por.

A kisméretű pollen széllel, a nagy méretű pollenszemek rovarok szállításával kerülnek a virágokra. Főleg a kisméretű pollenszemek okozzák az arra érzékenyeknél a megbetegedést. Szélporozta növények közé tartozik a parlagfű, a pázsitfűfélék, csalán. fehérüröm, utifű. libatop, stb.



Kép forrása:
<http://theora.com/images/pollen.jpg>

A képen mikroszkóppal felnagyított pollenszemcsék láthatóak.

Pollenallergia

A pollen [allergia](#) a leggyakoribb allergiás megbetegedés a világban, mely a népesség mintegy 10-20%-át érinti. Változatlan növekedési ütem mellett hamarosan Magyarország lakosságának közel a fele szenvedhet majd a pollen allergia tüneteitől.

Az allergiás reakciót nem az a viszonylag nagy méretű virágporszemcsék váltják ki, amelyeket a méhek, a poszméhek, a lepkék szállítanak virágról virágra, hanem a fák, fűvek, és egyéb virágos növények finomabb, szabad szemmel egyáltalán nem látható virágporszemcséi okozzák.

A Magyarországon található közel 250 000 féle virágzó növény közül 250 fajta gyomnövény pollenje okozhatna pollen allergiát. A szélmegporzású növények gyakran óriási mennyiségű pollent termelnek, és szórják szét a szélrózsa minden irányába. A parlagfű is egy ilyen nagy mennyiségű pollent termelő gyomnövény.

Amennyiben egy köbméter levegőben 30-50 pollen van, már az kiválthatja a pollen allergia tüneteket. A szél ezeket az apró virágporszemcséket pedig akár 400 km-es távolságba is elszállíthatja. Európai országok levegője virágporszemcsék vonatkozásában a legszennyezettebb, és a pollen allergia kapcsán legkitettebb területe, éppen Magyarország.

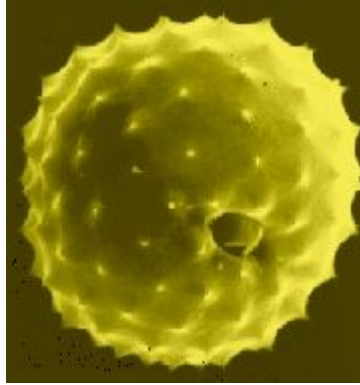
Parlagfű allergia

A pollenek által okozott allergiás megbetegedések csoportjába tartozik a parlagfű allergia. A parlagfű allergiát a levegőbe került parlagfű virágporszemcsék váltják ki. Napjainkra népbetegséggé vált a könnyezéssel, szemviszketéssel, tüsszögéssel, csalánkiütéssel járó parlagfű allergia. Magyarországon a 2,5 millió allergiás beteg közül minden második szenved a parlagfűtől. Az allergiás reakciók a szemben, az orrban és a tüdőben jelentkeznek. Egyformán sújtja a felnőtteket, a gyermekeket, és a fiatalokat.



Parlagfű

A parlagfű pollenje a főokozója a legsúlyosabb és leghosszabban tartó pollen allergiának. Hazánkban a levegő parlagfű pollen szennyezettsége miatt minden ötödik ember szenved parlagfű allergiában.



A parlagfű pollenje

A parlagfű allergia népbetegséggé válásában közrejátszik, hogy a köz- és magánterületeken rendkívüli módon elszaporodott gyomnövény. A parlagfű allergia sajnos nem gyógyítható, de hatékony terápiák állnak rendelkezésre a kezeléshez.

A parlagfű allergia megelőzése

A megelőzés az egyes allergiák esetében az allergiát kiváltó tényezők elkerülése lehet. Az ételallergiában szenvedőknek ajánlott a tüneteket előidéző étel elhagyása; az állatszörre allergiások lemondanak az otthoni állattartásról vagy kerülnek az állatokkal való érintkezést. A legnehezebb helyzetben a pollenallergiások vannak, hiszen a kiváltó tényezőt nem tudják elkerülni, mert esetükben nem kerülhető el az allergénnel – a pollennel szennyezett levegővel – való érintkezés, a levegővétel.

A megelőzést szolgálhatja, ha figyelemmel kísérjük a levegő pollentartalmával kapcsolatos híreket, s amennyiben a koncentráció magasabb mértéket ölt, ajánlatos óvintézkedéseket tenni. Ezek közé tartozhat a szabad levegőn való tartózkodás minimalizálása, napszemüveg használata vagy a naponta történő hajmosás.

2. A parlagfű

Az Észak – Amerikából behurcolt és hazánkban elterjedt parlagfű teljes neve *ürmölevelű parlagfű* a jelenleg érvényes tudományos neve *Ambrosia artemisiifoli* L.

A parlagfű egyéves, általában 20- 150 cm magasra növő, dúsan elágazó robusztus növény. Tápanyagban gazdag területeken akár 2 méternél magasabbra is megnőhet. A növény színe világos-, sötétzöld. A kései növény egyedek sötétvörös színeződésűek.



A növény levele megdörzsölve kellemes ürmös illatú. Szára rányomottan szőrös vagy érdes, tompán négyélű. Az alsó levelei átellenesek, a felsők változó állásúak. A levélnyel rövid, a levél lemez sorosan szeldelt, a levél fonákja rányomottan pelyhes.

Apró virágai közül a termősek és porzósak külön fészekben nyílnak. A porzós virágok a szár csúcsán füzérben helyezkednek el. A termős virágok a felső levelek hónapjában egyesével vagy kisebb csoportokban találhatóak.



A termése citrom alakú kaszat, sötét olajzöld vagy kávébarna színű. A magja tojásdad alakú, dús olajtartalommal.

A csírázó növény szilavelei rövid nyelűek, csupaszok, elliptikusak, lekerekített csúcsúak. A szik alatti szár színe szennyes vöröses vagy barnásvörös. Gyökere orsógyökér, gyökerei mélyre hatolnak a talajba.

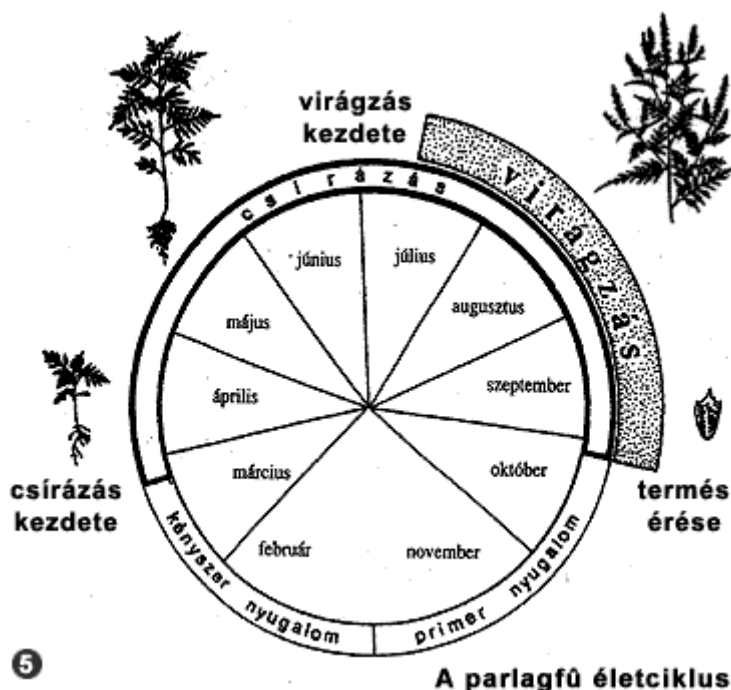
A parlagfű morfológiai változatossága igen nagy. Különböző körülmények között a levélalak, a szőrözöttség a szín a méretek igen nagy változatosságot mutatnak.

A parlagfű Európában való megtelepedése, és inváziószerű terjedésének kezdete az első világháború időszakában indult meg az Osztrák – Magyar Monarchia kikötői felől a fertőzött gabonaszállítmányokkal. A robbanásszerű elterjedés a második világháborút követően kezdődött. A növény terjedésének két központja alakult ki a kisebbik Délnyugat-Franciaország Lyon környéke, a másik Délnyugat- Magyarország és Horvátország határterületei.

A növény Magyarországra való végleges behurcolás időpontját 1922-re teszik, terjedése Jugoszlávia irányából indult, Somogy megye területéről. Ebben az időszakban több ponton megjelent a Balaton, a Dráva és a Mura vidékén. 1926-ra már gócpont alakult ki Budapest környékén is.

Napjainkra az egész országban megtalálható, a fertőzöttség mértéke régióként meglehetősen változó.

A parlagfű fejlődése, életrajza



Forrás: A parlagfű életrajza (Béres és Bíró (1993))

Szántóföldi csírázásdinamika

Több évtizedes adatsor áll rendelkezésünkre abban a tekintetben, mely szerint a parlagfű csírázása szabadföldön hazai körülmények között március végén, április elején kezdődik, csúcsát áprilisban éri el. Ettől kezdve csírázásának üteme csökkenő mértékű, de folyamatos egészen az őszi fagyokig. A nyári nagy melegben ún. másodlagos nyugalmi állapotba kerülhet, aminek eredményeként a forró száraz nyári hónapokban a csírázás elmarad. Ez az általános séma a helyi adottságoktól függően változhat.

Miért fontos a szántóföldi csírázásdinamika ismerete?

Valamennyi talajon keresztül ható gyomirtó szer csak a talajban aktív biológiai állapotban levő, csírázó magok ellen hatásos. A nyugalmi állapotban levő magvak „inaktív biológiai csomagként” megmenekülnek a gyomirtó szerek hatása alól így a talajok tartós gyommagkészlete gyarapszik. Ezért fontos, hogy a gyomirtó szerel alkalmazását a csírázási csúcsidőszakhoz igazítsuk.

A kultúrnövények vetése után használt gyomirtó szerek zöme a fiatal – 4 leveles – parlagfüveket pusztítja. Ezek a gyomirtó szerek csak a kikelt növényeket pusztítja, de hosszabb hatásuk nincs.

Mikor csírázik, mikor kel a parlagfű?

A különböző megfigyelések szerint szabadföldi körülmények között, átlagos időjárási viszonyok között a csírázás már március végén megkezdődik, csúcsát április elején-közepén éri el. Hűvösebb tavasz esetén a csírázás csúcsa április végére is kitolódhat. A csapadékosabb időjárás általában a csírázás idejét meghosszabbítja.

A talajművelés is hatással lehet, a csíráz intenzitására. Az őszi mélyszántással a talajfelszín közelébe kerülhetnek a nyugalmi állapotban levő magvak, amelyek a változó környezeti feltételek hatására a nyugalmi állapotuk feloldódhat. A nyugalmi állapot megszűnésével intenzíven kezdenek csírázni.

A helyes talajművelés jelentősen fokozhatja a talajok gyommagkészletének kiürülését, ha egyidejűleg gondoskodunk a gyommagok újabb felhalmozódásának megakadályozásáról. A kikelt csíranövények mechanikai vagy kémiai úton könnyen elpusztíthatók.

A különböző vizsgálatok szerint a talajban levő gyommagvak igen alacsony hányada csírázik ki egy éven belül, kb. 10 %. A nagyobbik hányad nyugalmi állapotban a talajban marad, ezzel a talaj „alvó” magkészletét gyarapítja.

Zöldtömeg, pollen- magprodukción

A parlagfű virágzása a porzós virágok nyílásával kezdődik, amely 7-10 nappal megelőzi a termős virágok nyílását. A főágak virágzása előbb kezdődik, mint a mellékágaké. A magyarországi viszonyok között a pollenszórás kezdete július 10 – augusztus 5 közé esik. Egy-egy porzós fűzér maximális pollentermelése ez – másfél hétig tart, egy átlagos fejlettségű növény több mint egy hónapig bocsát ki pollent.

Áprilisban kelt átlagos fejlettségű parlagfű növény maghozama 3 – 4 ezer között van. A növényenkénti pollenprodukción 2 – 8 milliárd között változik. A parlagfű esetében is a hajtások tömegének csökkenését okozó tényezők, a pollenszám és magtermés jelentős csökkenését is okozhatják.

Csapadékos nyári időjárás esetén a pollenszórás mértéke és a levegőben való pollenszállítódás az esős napokon jelentősen csökken. Ilyen időjárási viszonyok között nagy mennyiségben kelhetnek ki növények, amelyek egy szárazabb periódusban – augusztus, szeptember – nagyobb pollentömeget juttathatnak a levegőbe.

A későbbi kelés alacsonyabb szárazanyag tömeg – pollen és maghozamot eredményezhet, de a növények ilyen körülmények között is képesek pollent termelni és életképes magot érlelni.

A parlagfű 1 gramm pollenjében 30-35 millió pollenszem van. Pollenjének erős allergén tulajdonságát az okozza, hogy nagyon aktív és gyors diffúzióra képes, igen hatékony antigéneket, allergiát kiváltó anyagokat tartalmaz.

Termőhelyigény

A parlagfű a bolygatott nyílt élőhelyek növénye. Erősen szélsőséges napfényben szegény helyek kivételével bárhol megjelenhet a talaj mozgatás – művelés hatására. Nagyobb üres talaj felszíneken azonnal megjelenik, ezért az első éves parlag területek legjellemzőbb növénye. Rendszeresen előfordul építési területeken és olyan területeken ahol földmunkákat végeznek. Állandó jelenlétére ott számíthatunk, ahol a talaj mozgatás – művelés rendszeresen ismétlődik, szántóföldeken, útszéleken, általában mindenféle emberi tevékenység környezetében.

A környezeti tényezőkkel szemben széles tűrőképességgel rendelkezik, a növekedés időszakában a fényigénye kifejezetten nagy. A virágzás kezdete után jól bírja az árnyékolást is. A hőigény viszonylag nagy, ami terjedési sebességét is befolyásolja. Talajjal kapcsolatban nem túl igényes. Erős, mély gyökérzetével szélsőségesen száraz talajokon is jól megél. Növekedése során jól átvészeli a szárazabb periódusokat.

3. A parlagfű felismerése

Forrás: NÉBIH honlapja

A kifejlett növény

A fészkesvirágzatúak családjába tartozó, 20-200 cm magas, orsógyökerű, felálló szárú, rendszerint dúsan elágazó, terebélyes gyomnövény. Szára szőrös, tompán négyélű. Levelei egykétszeresen szárnyaltan szeldeltek, bemetszettek, fonákuk és a levélnyel pelyhesen szőrözött.

Ha a parlagfű szárát a talajfelszín magasságában elvágjuk, akkor elpusztul. A talajhoz közeli néhány cm-es szárrészen viszont 2-3 elágazása is van, ezért a kaszálás után általában újrakajlik.



Porzós virágzat

A virágzat

A porzós és termős virágok külön fészkekben nyílnak. Az allergiát okozó nagymennyiségű pollen a hajtások csúcsán kifejlődő porzós virágzatokban képződik. A porzós virágok a termős virágok nyílását 7-10 nappal megelőzik. A parlagfű virágzása hazánkban többnyire július 10. után kezdődik. Tömeges virágzása augusztus és szeptember hónapban van. Sűrű állományban csaknem kizárólag porzós virágok képződnek, míg ritkább térállásban, tápanyagban gazdag talajon a termős virágok száma a nagyobb. A termős fészkek a felső lomblevelek hónaljában, a porzós virágzatok alatt találhatóak, rendszerint egyvirágúak, ülők. A termős virágok beporzását a szél végzi.



Termős fészkek

A termés

A termés felső részén a pikkelylevelek 4-6, mintegy 1 mm hosszú tövisben végződnek. A termés érése október elején kezdődik. A magvak az érést követően nyugalmi állapotban vannak, évjárattól függően december végéig, január elejéig. Ezután kedvező körülmények között már képesek a csírázásra és csak az alacsony hőmérséklet korlátozza a csírázást.



A csíranövény

Az eredményes védekezéshez alapvető fontosságú, hogy a csíranövényeket felismerjük. A parlagfüvet eredményesen irtó gyomirtó szerek többségének hatékonysága a parlagfű 6 leveles állapotától erősen csökken.

A csíranövény sziklevei szélesek, elliptikusak, csúcsuk lekerekített, levélnyélre keskenyedők, 3-4 mm szélesek. A sziklevek szélén lilás foltok találhatóak.



*Szikleveles parlagfű
növények*



Kétleveles parlagfű



Négyleveles parlagfű



Hatleveles parlagfű

Az első lomblevelek keresztben átellenesek, lándzsásak vagy tojásdadok, hegyes csúcsúak, szárnyasan tagoltak, a későbbi lomblevelek pedig szórt állásúak, rövid nyelűek, tojásdad alakúak. A legfelső szárlevelek esetenként tagolatlanok. A levelek színe sötétzöld, vastagon, tompán szőrözött, fonákuk sötétszürke, sűrűn szőrözött.

Intenzív növekedés, virágbimbó megjelenése

A parlagfű fő csírázási időszaka április és május hónapban van. Május végétől intenzív növekedési szakasz kezdődik.

Az élelmiszerláncról és hatósági felügyeletéről szóló 2008. évi XLVI. törvény 17. § (4) bekezdése alapján „*a földhasználó köteles az adott év június 30. napjáig az ingatlanon a parlagfű virágbimbójának kialakulását megakadályozni, és ezt követően ezt az állapotot a vegetációs időszak végéig folyamatosan fenntartani.*”. A törvényi előírás miatt fontos a virágbimbós növény felismerése. Akadályozzuk meg, hogy eddig a fejlettségig eljusson a parlagfű!



Intenzív vegetatív növekedésben lévő növények



Virágbimbó megjelenése fejlettségű parlagfű

Összetéveszthető növények

A parlagfűvet a gyomnövények közül leggyakrabban a fekete ürömmel tévesztik össze, amely ugyancsak allergén hatású és fészkesvirágzatú növény. A parlagfű hivatalos elnevezése, az ürömlevelű parlagfű név is mutatja, hogy hasonlóak a levelei a fekete ürömhöz. A fekete üröm évelő növény, levelei alul fehér molyhosak, felül sötétzöldek, a parlagfű leveleinél sötétebb színűek. A két növény elkülönítését segíti, ha megnézzük az alsó leveleket. A fekete üröm legalsó levelei csak karéjosak vagy hasogatottak, míg a parlagfű levelei szeldeltek. A felső levelek alapján már nehezebb az elkülönítés, mert azok a fekete ürömnél is többnyire szeldeltek.



fekete üröm



parlagfű

A fiatal növények könnyen megkülönböztethetőek. A fekete üröm első levelei alig tagoltak, szélük fűrészfogas.



fekete üröm



parlagfű

A parlagfűhöz hasonló levélfarmájú még a dísnövények közül az ugyancsak fészkes virágzatú bűdöske. A bűdöske jóval alacsonyabbra növő növény, mint a parlagfű, levelei páratlanul szárnyaltak.



bűdöske



parlagfű

4. A parlagfű elterjedése és kártétele

A parlagfűnek az utóbbi évtizedekben való felszaporodását több tényező segítette. Ezek a következők: a növény elterjedését segítő biológiai sajátosságok, termesztéstechnológiai hibák, humán okok, kisebb jelentőségűek a talajtani tényezők és a klímaváltozás hatásai.

A parlagfű elterjedését segítő biológiai sajátosságok:

- A növény széles ökológiai alkalmazkodó képességgel rendelkezik, vagyis az extrém, szélsőséges körülmények kivételével mindenhol előfordul. Ezzel együtt kimutatták azt is, hogy a Kárpát-medence ökológiai viszonyai különösen kedvezőek a terjedéséhez. A parlagfűnek nagyfokú az alkalmazkodó képessége.
- Kezdeti gyors intenzív növekedés jellemzi. A parlagfű könnyen elnyomja a vele társulásban élő más növényfajokat.
- Jó szárazságtűrő képességgel rendelkezik.
- Hazánkban nincsenek olyan természetes ellenségei, amelyek jelentősen károsítanak.
- Intenzív regenerálódó képességgel rendelkezik. Ez leginkább kaszálás után mutatkozik meg, amikor a szár alapi részéhez közeli rügyekből intenzív oldalhajtás képződés indul meg.
- A magvak elhúzódó csírázása márciustól gyakorlatilag a fagyokig tart.
- A magvak sokáig megőrzik életképességüket. Mélyebb talajrétegekben közel 40 év után is találtak életképes magvakat.

Termesztéstechnológiai hibák:

- Gyomos táblaszegélyek. A táblaszegélyeken jobban megtalálja életfeltételeit, itt nem árnyékolják a termesztett növények, a talajművelő eszközökkel és a gyomirtó permetezőgépekkel nem „szegik be” a táblát megfelelően.
- A korai védekezések elmulasztása, a fiatal max. 2-4 leveles állapotú parlagfűvek ellen lehet hatékony a védekezés.
- A rosszul értelezett költségtakarékosság miatt nem fémzárolt vagy minősített - hanem gyommagvakkal fertőzött vetőmagvak használata.
- A gyomirtási technológiák helytelen megválasztása.
- Gabonatarlók ápolási munkáinak elhagyása vagy késői elvégzése.
- Rossz minőségű talajmunkák, nem megfelelő vetőágy előkészítés.
- Erdőtelepítéseknél a gyomirtási munkák éveken keresztül elhagyása.
- A vetésforgó helytelen kialakítása vagy a vetésváltás elhagyása.
- A gabona levélbetegségek elleni védekezések elhanyagolása., rossz időzítése.

A felszaporodást segítő humán tényezők:

- A tulajdoni, fölhasználati viszonyokban, valamint a termelés és erőforrásainak szerkezetében bekövetkezett változások.
- A minimális művelésben részesülő földterületek arányának növekedése, és számottevővé válása.
- A különböző gépek és szállító eszközök mozgáskörzetükben széthurcolják a parlagfű magokat.
- A földterületek privatizációja, és a művelt területek felaprózódása.

- Szakértelem hiánya, a gazdálkodók hozzáállása.
- Gondozatlan területek arányának növekedése.
- Az új beruházásoknál a termőföld szállítással jelentős gyommag kerül széthurcolásra.
- Növényi termék-kereskedelemmel és talajszállítással is nagy távolságokra juthatnak el a gyommagvak.

Klímaváltozás hatásai

- A globális felmelegedés a téli fagyok hiánya a melegigényes növények felszaporodását eredményezheti, elterjedési területük észak felé eltolódhat.
- A bemosó csapadék hiánya a gyomirtó szerek hatékonyságát csökkentheti.
- Csapadékos nyarakon a tarlók elgyomosodása intenzívebb.

A parlagfű terjedésének hatásai (kártétele)

Azokon a mezőgazdasági területeken, ahol a parlagfű megjelenik, erőszakossága és jó „versenyképessége” következtében ellehetetleníti a kultúrnövények fejlődését.

• **Hatása a haszonnövényekre:** Mintegy szőnyeget képez a talajon és elszívja a többi növény elől a talajtápanyag- és vízkészletét, így ahol megjelenik, kisebb lesz a termés, jelentős termés kiesést okoz.

Egyes kutatások szerint a kukoricában 9db/m² parlagfű mintegy 50%-os termés csökkentést eredményezett, mások szerint, míg 1db/m² 25%-os kiesést, 2-10 db/m² 30-33% csökkenést jelentett. A napraforgó valamivel ellenállóbb, itt egyenes arányos összefüggés van a parlagfű jelenléte és a termés alakulása között. 1db/m² 4%, azonban 10 db/m² már a kukoricához hasonlóan magas, 33%-os veszteséget mutat.

• **Hatása az emberekre:** Azon kívül, hogy csökkenti a termésmennyiséget, a legfontosabb probléma az emberi egészségre gyakorolt káros hatása. Évről-évre többen és többen szenvednek a parlagfű és a gyomnövények okozta allergiától és asztmától. A parlagfű-mennyiség növekedésének eredménye, hogy virágpóra több allergiás megbetegedés kiváltója, mint a többi allergén együttvéve.

A gyomnövény további felszaporodása és a káros hatásainak csökkentése érdekében kiemelt fontosságú az ellene való védekezés, a megtisztított területek hasznosítása, folyamatos gondozása.

5. A parlagfű elleni védekezés

A védekezés célja:

Bármilyen típusú védekezési eljárásról van szó, a fő cél mindig ugyanaz: a parlagfű virágzásának és magképzésének megakadályozása! Ha ennek évről évre sikerülne következetesen eleget tenni, már jóval kevesebb lenne a parlagfű!

A védekezési módokat osztályozhatjuk az alapján, hogy a parlagfű már jelen van-e a környezetünkben, illetve a területünkön vagy még nem. Ugyanis létezik ún. megelőző védekezés is-

A **megelőző védekezés** lényege, hogy a parlagfű ne is jelenjen meg. Erre kiváló módszer a talaj és a környezet megfelelő ápolása. Ha a terület gondozott és karban tartott, akkor a parlagfű kárétele káros hatásai lényegesen csökkenthetők.

Már jelen lévő növény elleni küzdelem

A már jelenlévő növény elleni védekezés lehetősége a **gyomirtás**. Kétféle gyomirtási módszer van, a **mechanikus** és a kémiai, más néven **vegyszeres** védekezés. A kézi gyomlálás bár hatásos, hiszen teljes mértékben eltávolítja a növényt, rendkívül idő- és munkaigényes megoldás, továbbá a munkát végző személy egészségére is károsan hathat. Kézi gyomlálást csak kesztyűben ajánlatos végezni! A kapálás következményei is hasonlóak, azonban előnye, hogy nem kell közvetlenül érintkezni a növényvel. A kaszálás a növény levágását jelenti. Ez akkor hatásos, ha megfelelő időben és megfelelő időközönként megismételve, valamint megfelelő magasságban végzik. A vegyszerek amellet, hogy természetesen kockázattal járnak, szakszerű alkalmazásuk esetén nem feltétlenül jelentenek veszélyt a környezetre.

Mechanikai védekezés

A mechanikai gyomirtás a leginkább környezetkímélő eljárás a parlagfű elleni védekezésben. Nagyobb összefüggő területen évi két-háromszori gépi talajműveléssel -pl. tárcsázással - nemcsak a parlagfüvet, hanem az ott csírázó egyéb gyomnövények felszaporodását is meggátolhatjuk.

Kisebb területen, parkok virágágyainak ápolásában a kézi gyomlálással tudjuk eltávolítani az ott növő parlagfüvet. Rendkívül fontos a munka időpontjának megválasztása. A virágzás megkezdése előtt kell a munkát elvégezni, mivel megkésve, virágzáskor végezve a virággal való érintkezés kiválthatja az allergiás tüneteket. A bőrrallergia elkerülése érdekében minden esetben védőkesztyű használatát javasoljuk

Kapálással is hatékonyan tudjuk irtani, bár területteljesítménye alacsony. A gyökérnyaki részt elvágva nem képes újrarahajtani, elpusztul.

Kaszálással, jóval nagyobb területen tudjuk megoldani a parlagfümentesítést. A talaj felszíne felett néhány centiméterre levágva azonban a legtöbb esetben képes újrarahajtani ezért csak évi

két-háromszori kaszálással tudjuk megakadályozni virágzását, magérlelését. Nagyon fontos a kaszálás időpontjának megválasztása. A virágbimbók megjelenése előtt 1-2 héttel elvégzett kaszálás a legeredményesebb. Ekkor a legérzékenyebb a növény a sérülésekre, de így is előfordulhat, hogy egyes tövek oldalhajtásokat növesztenek. Ezek azonban fejletlenek maradnak és egy következő kaszálás után elpusztulnak.

Béres Imre vizsgálatai szerint a kaszálás ideje és a kaszálások száma jelentősen befolyásolja a parlagfű növekedését és a porzós virágok számát

A korai, május eleji kaszálást követően az erős oldalágfejlődés következtében jelentősen megnőtt a parlagfű zöldtömege és ezzel együtt a porzós fészkek száma is. A virágzás előtti kaszálás volt a legeredményesebb, közel 90 %-al kevesebb volt a porzós fészkek száma, mint a nem kaszált növényeké. Ez a vizsgálat is bizonyítja, hogy a kaszálás időpontjának megválasztása rendkívül fontos a parlagfű virágzásának megakadályozásában és a legeredményesebb a virágzás előtt elvégzett kaszálás.

Talajtakarással főleg kertészeti ültetvényekben - gyepesített szőlőben, gyümölcsösben vehető számításban a sorok mulcs réteggel való takarása. A sorközök kaszálásakor a lekaszált fűtömeget 5-6 cm-es rétegben a sorokra juttatva megakadályozza a parlagfű kifejlődését. Parkokban, dísznövény ágyásokban ugyanilyen vastagságú faapríték is hasonló jó eredménnyel használható.

Füvesítés elsősorban az intenzívebben művelhető területen - kertekben, parkokban vehető számításban. Egy jól beállt és megfelelően gondozott gyepterületen a parlagfű nem tud tért nyerni és szaporodni.

Védekezés gyomirtó szerrel. Bízunk szakemberre!

Szükség esetén a települések belterületén, kertekben, nagyobb területek parlagfű mentesítésére a gyomirtó szeres védekezés lehet a hatékony megoldás. Erre a célra azok a készítmények vehetők számításba, melyek szabadforgalmúak, III. kategóriájúak, bárki számára megvásárolhatók valamint közterületeken is felhasználhatók.

A *totális* hatású glifozát hatóanyagot tartalmazó szerek a parlagfű mellett minden zöld növényt elpusztítanak. Felhasználásuk nagy körültekintés igényel, kijuttatásuk során ügyelni arra, hogy a hasznos kultúrnövényekre ne kerüljenek. A hatóanyagot a zöld növényi részek veszik fel, felszívódnak a növénybe, a növények növekedését leállítják, majd a permetezés után 3-5 nap múlva sárgulni kezdenek és a levegő hőmérsékletétől függően 7-10 nap múlva elpusztulnak. A talajra került gyomirtó szer inaktiválódik, hatása a később kelő gyomnövényekre nem terjed ki, így azok ellen újabb kezelésre lehet szükség.

A *szelektív* készítmények közül a parlagfű irtására a kultúrgyep gyomirtására engedélyezett gyomirtó permetezőszerek vehetők számításba. Jellemzőjük, hogy az egyszikű fűféléket megkímélve a széles levelű kétszikű gyomokat irtják, köztük a parlagfüvet is. Legjobb hatás 10 Co feletti hőmérséklet esetén érhető el. Szélcsendes időben, 25 oC léghőmérséklet alatt, kis nyomáson javasolt a kezelés elvégzése ügyelve arra, hogy kultúrnövényekre ne kerüljön permetlé. A kezelést követő 24 órában eső csapadék a készítmények hatását csökkentheti. A talajra került gyomirtó szerek jelentős tartamhatással nem rendelkeznek, így egy vegetációs időszakban többszöri kezelésre lehet szükség.

A gyomirtó szerek kiválasztásához kérje a közelében lakó vagy dolgozó növényorvos segítségét. Közterületeken vegyszeres gyomirtás és egyéb növényvédő szeres kezelés csak növényorvos irányításával történhet.

Szántóföldi kultúrákban az eredményes védekezés a gyomfertőzés megelőzése érdekében a fölhasználó keressen fel szakembert, növényorvost, akinek segítségével ki tudnak dolgozni

olyan termesztés technológiákat, amely a parlagfűvet visszaszorítja, s csökkenti a talajok gyommag készletét.

Megfelelő szaktudással, precíz pontos munkával, a jó gazda gondosságával eljárva csökkenthető a parlagfű fertőzöttség. Szántóföldi kultúrákban rendelkezünk olyan technológiákkal, gyomirtó szerekkel, amelyekkel a parlagfű kordában tartható. A kertészeti kultúrákban szintén vannak lehetőségek az eredményes és hatékony védekezésre.

Legtöbb gondot a napraforgó gyomirtása okozza, ezt bízunk mindig szakemberre. Általában elmondható, hogy parlagfűvel erősen fertőzött területre ne vessünk napraforgót. A fertőzött területeken a gabona szakaszban s annak tarlóján tudunk védekezni a parlagfű ellen, ezzel megakadályozva annak virágzását, pollenszórását és magérlelését.

A parlagfű visszaszorítása ma már elsősorban nem gazdasági, hanem országos viszonylatban egészségügyi kérdés. Állandó odafigyeléssel, a nem művelt területeken mechanikai és vegyszeres védekezéssel meg lehet akadályozni a parlagfű virágzását, magérlelését és további szaporodását, ezzel sok későbbi költséges védekezést takaríthatunk meg. Szántóföldjeinken a hatékony gyomirtási technológiák mellett nagyobb körültekintéssel kellene kezelnünk a táblaszélek gyomirtását és a tarlók művelését

6. A parlagfű elleni védekezés szabályozása

A parlagfű elleni védekezés szereplői:

A parlagfű elleni védekezésben szerepe van az államnak, az önkormányzatoknak, a civil szervezeteknek, a mezőgazdasági termelőknek, földtulajdonosoknak, földhasználóknak, és az egyénnek, az állampolgárnak.

Az állam feladata a parlagfű mentesítési stratégia kidolgozása, annak megvalósításának finanszírozása és a megvalósítás ellenőrzése. A gyomirtást szabályozó törvények megalkotása és azok betartásának ellenőrzése. Az állam feladata a parlagfű mentesítést szolgáló programok indítása és finanszírozása a tájékoztatás, az oktatás, a kutatásfejlesztés területén. A mulasztókkal szembe hatósági intézkedések foganatosítása. A parlagfű-stratégia folyamatos fejlesztésére és a munka koordinálására szakmai testületek működtetése.

Az önkormányzatok feladata kettős, egyrészt mint a közterületek (játszótér, parkok, stb.) tulajdonosa a védekezés megszervezése, másrészt az önkormányzati jegyző hatósági feladatokat lát el a települési belterület parlagfű mentesítésével kapcsolatban.

A civil szervezetek feladat is kettős, egyrészt tevőlegesen részt vesznek a parlagfű irtásában – elsősorban frekventált közterületeken, másrészt kiemelt fontosságú feladatuk a lakosság tájékoztatás és mozgósítása a parlagfű mentesítéssel kapcsolatos feladatok megoldására.

Mezőgazdasági termelők, földtulajdonosok, földbérlők a vonatkozó szabályok betartásával végzik a mezőgazdasági termelést, gondoskodnak a gyomok elleni védekezés szabályainak betartásáról.

Az egyének, az állampolgárok környezettudatos magatartást tanúsítanak, személyes közreműködésükkel segítik a parlagfű mentesítést szolgáló programok megvalósítását.

A parlagfű elleni védekezés jogi szabályozása

A parlagfű elleni védekezés fő szabályai a 2008. évi XLVI. törvényben kerültek lefektetésre.

A törvény általános kötelezettségként írja elő, hogy a földhasználó köteles az adott év június 30. napjáig az ingatlanon a parlagfű virágbimbójának kialakulását megakadályozni, és ezt követően ezt az állapotot a vegetációs időszak végéig folyamatosan fenntartani.

Ha pedig ezt elmulasztja egyrészt közérdekű védekezést (kényszer-kaszálást) lehet elrendelni, másrészt a földhasználó növényvédelmi bírsággal sújtható. A növényvédelmi bírság minimum tizenötezer, míg maximális összege tizenötmillió forint.

Az eljárás legtöbbször hatósági ellenőrzés során indul, amelyet attól függően, hogy külterületen vagy belterületen kerül rá sor, két külön hatóság végez és némileg eltérőek a szabályok is.

6.1. Parlagfű elleni hatósági tevékenység külterületen



Helyszíni ellenőrzés menete:

Az élelmiszerláncról és hatósági felügyeletéről szóló 2008. évi XLVI. törvény (továbbiakban Tv.) 17. § (4) bekezdése értelmében köteles a földhasználó az adott év június 30. napjáig az ingatlanon a parlagfű virágbimbójának kialakulását megakadályozni, és ezt követően ezt az állapotot a vegetációs időszak végéig folyamatosan fenntartani.

A helyszíni ellenőrzés elvégzésére külterületen a **körzeti földhivatal** jogosult. A helyszíni ellenőrzésről az ügyfél **előzetes tájékoztatása mellőzhető**.

A földhivatal minden év június 30-át követően hivatalból – ellenőrzési terv alapján –, vagy bejelentés alapján végez helyszíni ellenőrzést a külterületeken. Amennyiben a földhivatal munkatársa a helyszíni ellenőrzés során megállapítja a parlagfű fertőzést, a közérdekű védekezés eljárásához rendszeresített elektronikai eszközzel rögzíti a fertőzött terület főbb töréspontjának koordinátáit és a parlagfű foltra vonatkozó további jellemzőket. A koordinátákat térképre vetítve történik az ingatlan beazonosítása. A földhivatal a helyszínen rögzített adatokat kiegészíti a földhasználóra vonatkozó adatokkal és elektronikus jegyzőkönyv formában továbbítja a növény és talajvédelmi feladatkörükben eljáró megyei kormányhivatalok (a továbbiakban: Kh) részére, amelyek jogosultak a további eljárás lefolytatására.

Az elmúlt években helikopterrel is végeztek a hatóságok helyszíni ellenőrzéseket. Az ellenőrzéseken a földhivatalok és a Kh munkatársai közösen vettek részt. Azonban a repülések megkezdése előtt a sajtón keresztül megtörtént a lakosság tájékoztatása a helyszíni ellenőrzésről, ezzel biztosítva lehetőséget a földhasználóknak, hogy elvégezhessék a parlagfű mentesítést. A helyszíni ellenőrzéseket követően a jogszabályokban rögzítetteknek megfelelően a hatósági eljárások is megindultak.

Közérdekű védekezés elrendelése

Amennyiben a parlagfű elleni védekezési kötelezettségének a földhasználó nem tesz eleget, vagyis az ingatlan legalább virágbimbós fenológiai állapotú parlagfűvel fertőzött, akkor közérdekű védekezést kell elrendelni. A parlagfű elleni közérdekű védekezés végrehajtásának, valamint az állami, illetve a közérdekű védekezés költségei megállapításának és igénylésének részletes szabályairól szóló 221/2008. (VIII. 30.) Korm. rendelet [221/2008. (VIII. 30.) Korm. rendelet] értelmében a közérdekű védekezést külterületen a Kh rendeli el. A közérdekű védekezést elrendelő határozat hirdetmény útján is nyilvánosságra hozható. Nem kerül sor a közérdekű védekezés elrendelésére abban az esetben, ha az ingatlanon a kultúrnövény tőszáma meghaladja az agronómiailag indokolt tőszám 50%-át.

Ügyfél értesítése

A közérdekű védekezés elrendelésével párhuzamosan a Kh értesíti az ügyfelet, hogy eljárás indult ellene parlagfű elleni védekezési kötelezettség elmulasztása miatt, egyben tájékoztatja arról, hogy ügyében 8 napon belül észrevételt tehet.

A közérdekű védekezés végrehajtása

A hatóság által elrendelt közérdekű védekezést a Kh által megbízott vállalkozók végzik. Nem kerül sor a vállalkozó általi parlagfű-mentesítésre, ha az ügyfél időközben maga eleget tesz kötelezettségének.

A növényvédelmi bírság kiszabása

Bírság kiszabására **a Kh jogosult**. A Tv. 60. § (1) bekezdés c) pontja alapján a növényvédelmi bírságot minden esetben ki kell szabni, a hatóságnak e tekintetben nincs mérlegelési lehetősége. A növényvédelmi bírság mértékét az élelmiszerlánc felügyeletével összefüggő bírságok kiszámításának módjáról és mértékéről szóló 194/2008. (VII. 31.) Korm. rendeletben foglaltak szerint első sorban a parlagfűvel fertőzött terület mérete és a parlagfűvel való felületi borítottság határozza meg.

Amennyiben 3 éven belül több alkalommal sor kerül egy földhasználóval szemben parlagfű fertőzöttség miatt bírság kiszabására, ez esetben az ismételten kiszabott bírság mértéke már az irányadó bírságtétel másfélszerese.

A közérdekű védekezéssel kapcsolatban felmerült költségek

A közérdekű védekezéssel kapcsolatban felmerült költségeket az ügyfélnek kell megfizetnie. A Kh végzésben állapítja meg az eljárás során felmerült költségeket, melyek magukban foglalják:

- a vállalkozó költségét (ha a közérdekű védekezést végrehajtotta),
- a vállalkozó okafogyottá vált kiszállási költségét (ha az ügyfél elmulasztotta értesíteni a hatóságot, hogy maga elvégezte a védekezést és a vállalkozó kiment a helyszínre),
- az ingatlanügyi hatóságnál felmerült valamennyi költséget,
- a Kh-nak a közérdekű védekezés végrehajtásával kapcsolatban felmerült költségét.

A fellebbezési eljárás

A Kh által első fokon hozott közérdekű védekezést elrendelő határozat, a közérdekű védekezéssel kapcsolatban felmerült költségekről szóló végzés és a növényvédelmi bírság határozat esetében is másodfokon a Nemzeti Élelmiszerlánc-biztonsági Hivatal Növény-, Talaj- és Agrárkörnyezet-védelmi Igazgatósága jár el.

A fellebbezési eljárás díja

Az első fokú közigazgatási **határozat** elleni fellebbezés jogorvoslati eljárás díja a fellebbezéssel érintett, vagy vitatott összeg minden megkezdett 10 000 forintja után 500 forint, de **legalább 10 000 forint**, legfeljebb 500 000 forint.

Az első fokú közigazgatási **végzés** ellen benyújtott fellebbezés jogorvoslati eljárás díja **5 000 forint**.

6.2. Parlagfű elleni hatósági tevékenység belterületen



Az élelmiszerláncról és hatósági felügyeletéről szóló 2008. évi XLVI. törvény (továbbiakban Tv.) 17. § (4) bekezdése értelmében köteles a földhasználó az adott év június 30. napjáig az ingatlanon a parlagfű virágbimbójának kialakulását megakadályozni, és ezt követően ezt az állapotot a vegetációs időszak végéig folyamatosan fenntartani.

A helyszíni ellenőrzés elvégzését belterületen **az önkormányzat jegyzője** vagy a növény és talajvédelmi feladatkörükben eljáró megyei kormányhivatalok (a továbbiakban: Kh) végzik hivatalból, vagy bejelentés alapján. A helyszíni ellenőrzésről az ügyfél **előzetes tájékoztatása mellőzhető**.

Belterületen, ha az **Önkormányzat** minősül **földhasználónak** és nem tesz eleget védekezési kötelezettségének, akkor a területileg illetékes Kh tart helyszíni szemlét, és rendeli el a közérdekű védekezést.

A helyszíni ellenőrzésről minden esetben jegyzőkönyv készül.

Közérdekű védekezés elrendelése

Amennyiben a parlagfű elleni védekezési kötelezettségének a földhasználó nem tesz eleget, vagyis az ingatlan legalább virágbimbós fenológiai állapotú parlagfűvel fertőzött, akkor – a külterületi ingatlanokhoz hasonlóan - közérdekű védekezést kell elrendelni. A parlagfű elleni közérdekű védekezés végrehajtásának, valamint az állami, illetve a közérdekű védekezés költségei megállapításának és igénylésének részletes szabályairól szóló 221/2008. (VIII. 30.) Korm. rendelet [221/2008. (VIII. 30.) Korm. rendelet] értelmében a **közérdekű védekezést belterületen a jegyző rendeli el** (önkormányzati kezelésű területen Kh is elrendelheti). A közérdekű védekezést elrendelő határozat hirdetmény útján is nyilvánosságra hozható.

Ügyfél értesítése

A közérdekű védekezés elrendelésével párhuzamosan a jegyző értesíti az ügyfelet, hogy eljárás indult ellene parlagfű elleni védekezési kötelezettség elmulasztása miatt.

A közérdekű védekezés végrehajtása

A jegyző által elrendelt közérdekű védekezést az általa megbízott vállalkozók végzik. Nem kerül sor a vállalkozó általi parlagfű-mentesítésre, ha az ügyfél időközben maga eleget tesz kötelezettségének.

A közérdekű védekezéssel kapcsolatban felmerült költségek

A közérdekű védekezéssel kapcsolatban felmerült költségeket az ügyfélnek kell megfizetnie. Az önkormányzat jegyzője végzésben állapítja meg az eljárás során felmerült költségeket, melyek magukban foglalják:

- a vállalkozó költségét (ha a közérdekű védekezést végrehajtotta),
- a vállalkozó okafogyottá vált kiszállási költségét (ha az ügyfél elmulasztotta értesíteni a hatóságot, hogy maga elvégezte a védekezést és a vállalkozó kiment a helyszínrre),
- a közérdekű védekezés végrehajtásával kapcsolatban felmerült hivatali költségét.

A növényvédelmi bírság kiszabása

Bírság kiszabására belterület esetében is a **Kh jogosult**, ezért a közérdekű védekezés elrendelését követően az önkormányzat jegyzője az ügyben keletkezett iratokat továbbítja az eljárásra jogosult Kh-nak.

A Kh értesíti az ügyfelet, hogy eljárás indult ellene parlagfű elleni védekezési kötelezettség elmulasztása miatt, egyben tájékoztatja arról, hogy ügyében 8 napon belül észrevételt tehet.

A Tv. 60. § (1) bekezdés c) pontja alapján a növényvédelmi bírságot minden esetben ki kell szabni, a hatóságnak e tekintetben nincs mérlegelési lehetősége. A növényvédelmi bírság mértékét az élelmiszerlánc felügyeletével összefüggő bírságok kiszámításának módjáról és mértékéről szóló **194/2008. (VII. 31.) Korm. rendeletben** foglaltak szerint első sorban a parlagfűvel fertőzött terület mérete határozza meg.

Amennyiben 3 éven belül több alkalommal sor kerül egy földhasználóval szemben parlagfű fertőzöttség miatt bírság kiszabására, ez esetben az ismételten kiszabott bírság mértéke már az irányadó bírságtétel másfélszerese.

A fellebbezési eljárás

A jegyző által első fokon hozott közérdekű védekezést elrendelő határozat, illetve a közérdekű védekezéssel kapcsolatban felmerült költségekről szóló végzés esetében másodfokon a Kh jár el.

A Kh által hozott növényvédelmi bírság határozat esetében másodfokon a Nemzeti Élelmiszerlánc-biztonsági Hivatal Növény-, Talaj- és Agrárkörnyezet-védelmi Igazgatósága jár el.

A fellebbezési eljárás díja

Az első fokú közigazgatási **határozat** elleni fellebbezés jogorvoslati eljárás díja a fellebbezéssel érintett, vagy vitatott összeg minden megkezdett 10 000 forintja után 500 forint, de **legalább 10 000** forint, legfeljebb 500 000 forint.

Az első fokú közigazgatási **végzés** elleni fellebbezés jogorvoslati eljárás díja **5 000 forint**.

Mit tehet a parlagfű pollen fertőzés csökkentése érdekében az közösségi ember?

- A saját közvetlen környezetében, ahol parlagfüvet lát azt kihúzza.
- A nagyon erős fertőzést észlel felhívja a földtulajdonos, földhasználó figyelmét, udvariasan figyelmezteti a védekezési kötelezettségére, esetleg tapasztalatai alapján segítséget ad a munkák elvégzéséhez.

Hogyan adhat segítséget?

- Segít az arra rászorulóknak a gyomlálásban, kaszálásban, stb.
- A gazdálkodóknak tájékoztatást ad, hogy kérhetnek szakmai segítséget az eredményes védekezés érdekében - növényorvos, szaktanácsadó szakemberektől.
- Az eredménytelen figyelmeztetés esetén, ha gyomos terület a település belterületén van, akkor az önkormányzati jegyzőt tájékoztatja, ha külterületen, akkor a Földhivatalt.

Mely területek lehetnek problémásak, ahol erőteljes parlagfű fertőzés lehet?

- Tábla és út szegélyek, sok esetben nem lehet megállapítani, hogy kinek a tulajdona.
- Belvizes, víznyomásos területek.
- Betakarítás utáni gyomos foltok.

Ezen göcök felderítése gyalog szerrel, kerékpárral, vagy gépkocsival max 20 km/h sebességgel, magas platójú terepjáróról, lóhátról, távcső használatával eredményesebb lehet a felderítés, mint nagyobb sebességgel haladva a gépkocsi ablakán kinézve.

- Kerékpárutak melletti patkák.
- Nem szilárd burkolatú utak és térségük.
- Földdel borított útpatkák.

A parlagfű elleni védekezésre vonatkozó jogszabályok a NÉBIH honlapja szerint:

- **A parlagfű elleni védekezési kötelezettséget előíró jogszabály:**

2008. évi XLVI. törvény az élelmiszerláncról és hatósági felügyeletéről

- **A parlagfű elleni védekezést elmulasztókkal szemben alkalmazható bírság mértékének meghatározása az alábbi jogszabály alapján történik:**

194/2008. (VII. 31.) Korm. rendelet az élelmiszerlánc felügyeletével összefüggő bírságok kiszámításának módjáról és mértékéről

- **Az eljáró hatóságok illetékességét és hatáskörét kijelölő rendelkezések:**

221/2008. (VIII. 30.) Korm. rendelet a parlagfű elleni közérdekű védekezés végrehajtásának, valamint az állami, illetve a közérdekű védekezés költségei megállapításának és igénylésének részletes szabályairól

- **2004. évi CXL. törvény** a közigazgatási hatósági eljárás és szolgáltatás általános szabályairól
- **327/2010. (XII. 27.) Korm. rendelet** a Mezőgazdasági Szakigazgatási Hivatalról
- **328/2010. (XII. 27.) Korm. rendelet** a fővárosi és megyei kormányhivatalok mezőgazdasági szakigazgatási szerveinek kijelöléséről
- **19/1992. (I. 28.) Korm.rendelet** a helyi önkormányzatok és szerveik, a köztársasági megbízottak, valamint egyes centrális alárendeltségű szervek feladat- és hatáskörének megállapításával kapcsolatos földművelésügyi ágazati jogszabályok módosításáról

A hatályos jogszabályok a <https://kereses.magyarorszag.hu/jogszabalykereso> oldalról ingyenesen letölthetőek.

ÖSSZEGZÉS

A parlagfű pollenje a főokozója a legsúlyosabb, a leghosszabban tartó pollen allergiának. A Kárpát–medence, Magyarország területe a legszennyezettebb. Hazánkban minden ötödik ember szenved parlagfű allergiában.

A parlagfű Magyarországon a legelterjedtebb gyomnövény, amely gazdasági károkat és humán egészségügyi ártalmakat okoz. Területfoglalásával csökkenti a termesztett növények termését, sok esetben azt ellehetetleníti. A parlagfű egyéb gazdasági károkat is okoz. Jelentősen csökkenti a termények, madáreleségek értékét, esetleg azok eladhatatlanná válnak.

A parlagfűvel fertőzött területek biológiailag szennyezett területek. Az ilyen vidéken jelentősen hazai turizmus és az idegenforgalom, ami vidék lakosságának megélhetési lehetőségeit csökkenti.

A parlagfű fertőzöttség, a pollenfertőzöttség csökkentése valamennyiünk közös ügye. Különös felelősség hárul a földtulajdonosokra, földhasználókra, kerttulajdonosokra, őket törvény kötelezi a parlagfű irtására, a pollenszóródás megakadályozására.

Felhasznált források

Kazinci G.- Novák R. A parlagfű visszaszorításának integrált módszerei NÉBIH, NTAI Budapest, 2012.

Mihály B. – Botta- Dukát Z. Biológiai inváziók Magyarországon Özönnövények Természet BÚVÁR Alapítvány Kiadó Budapest, 2004.

A parlagfű és a környezetre gyakorolt hatása, valamint az ellene való védekezés lehetőségei FVM Kiadvány 2010. Pedagógusoktatási segédlet.

<https://www.nebih.hu/parlagfű>