

A csonthéjasok
betegségei, károsítói
valamint az ellenük való
védekezés

Szilva

Kajszibarack

Őszibarack

Cseresznye

Meggy

A szilva betegségei

- Szilvahimlő
- A szilvalevél vörösfoltossága (Polisztigma)
- Levéllyukacsosodás (Sztigmina)
- Tafrinás betegség (Bábaszilva)
- A szilva monilíniás betegsége
- Szilvarozsda

Szilvahimlő

Gazdanövényei: szilva, kajszli, őszibarack

A levélen és a gyümölcsön
van tünet

Levélen: ereken sárgászöld
kivilágosodás, levéllemezen
határozatlan szegélyű
mintázat (foltok, szalagok),
később jellegzetes gyűrű
alakú foltok

Gyümölcsön: kékes sekély
szabálytalan mélyedések,
„himlő” szerű foltok,
besüppednek, ezáltal a
gyümölcs enyhén
deformálódik, húsban
csomókban elhalások, a szilva
ízetlen rostos



Kajszihimlő (plum pox virus)

Gazdanövényei: szilva, kajszli, őszibarack

A levélen a gyümölcsön és a magon is van tünet

Levélen: erek mentén elliptikus, v. gyűrű alakú, sárgás elm. szélű foltok

Gyümölcsön: -héjon gyűrű, félkör, szalag alakú elszíneződés, ami később megbarnul, besüpped
-itt a gyümölcshús ízetlen, rostos, könnyen barnul, mézgas csomók

Magon: világos színű gyűrűk, szinte leopárdszerű a mintázat



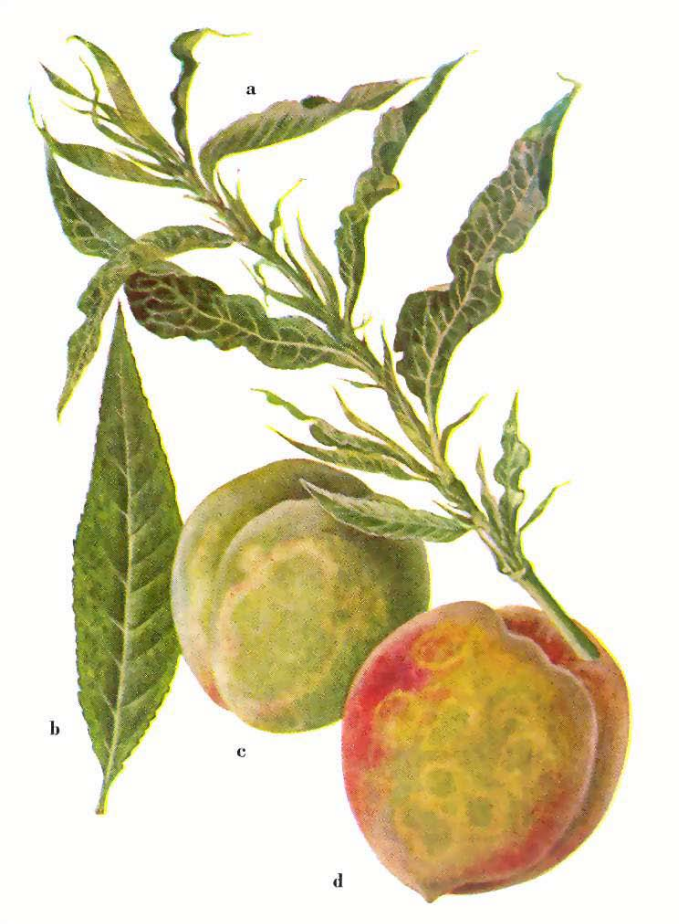
Őszibarackhimlő (plum pox vírus)

Gazdanövényei: szilva, kajszli, őszibarack

A levélen és a gyümölcsön van tünet

Levélen: kihajtáskor az erek és a mellettük lévő szövetek szabálytalanul kivilágosodnak, itt a növekedés leáll, a levél csavarodva, deformálódva nő tovább, később jellegzetes gyűrű

Gyümölcsön: tünet ált. a gyümölcs héjra korlátozódik, de a gyűrűk megbarnulhatnak, besüppedhetnek, az ilyen gyümölcs gyorsan romlik



Tafrinás betegség v. bábaszilva



T=beteg gyümölcs, beteg ágrész

Szilvák kisebb uborkához hasonlítanak, megnagyobbodnak, 2-7 cm nagyságúak

Ráncosak

Felszínén lisztszerű bevonat

Magház hiányzik

Rügypattanástól gyümölcs kötődéséig fertőz

Micélium behatol a kocsányba, ágrészbe is



Tafrinás betegség v. Bábaszilva



Védekezés: Rügypattanástól terméskötődésig szükséges

a) Virágzásig réztartalmú, b) majd pl. Dithane DG Neo-Tec, -M45, Manzate 75 DF, Topas 100 EC,

A szilvavalel vörösfoltossága (Polisztigma)

- Általánosan előforduló betegség
- Csak a levélen van tünet, kör alakú 5-10 mm átm. vörösbarna foltok, narancssárga szegéllyel, amelyek a fonák felé besüppednek
- Asszimilációs felület csökken

Védekezés

1. Lehullott lomb talajba forgatása
2. Rügypattanástól-június végéig

CUPROXAT FW, NORDOX 75 WG
RÉZOXIKLORID 50 WP

v. Dithane M 45, Manco 80 WP





Foltok közepén az apró fekete pontok szaporodó képletek

Csonthéjasok moniliás betegsége I

Elnevezés

- Monilia: ivartalan alakot jelöl
- Monilinia: ivaros alakot jelöl
Monile (görög szó) = nyaklánc

3 faj:

- Monilia laxa (virágon és vesszőn is; gyümölcsön is)
- Monilia fructigena (csak gyümölcsön) - régiek
- Monilia fructicola (lsd. M. laxa) karantén - új

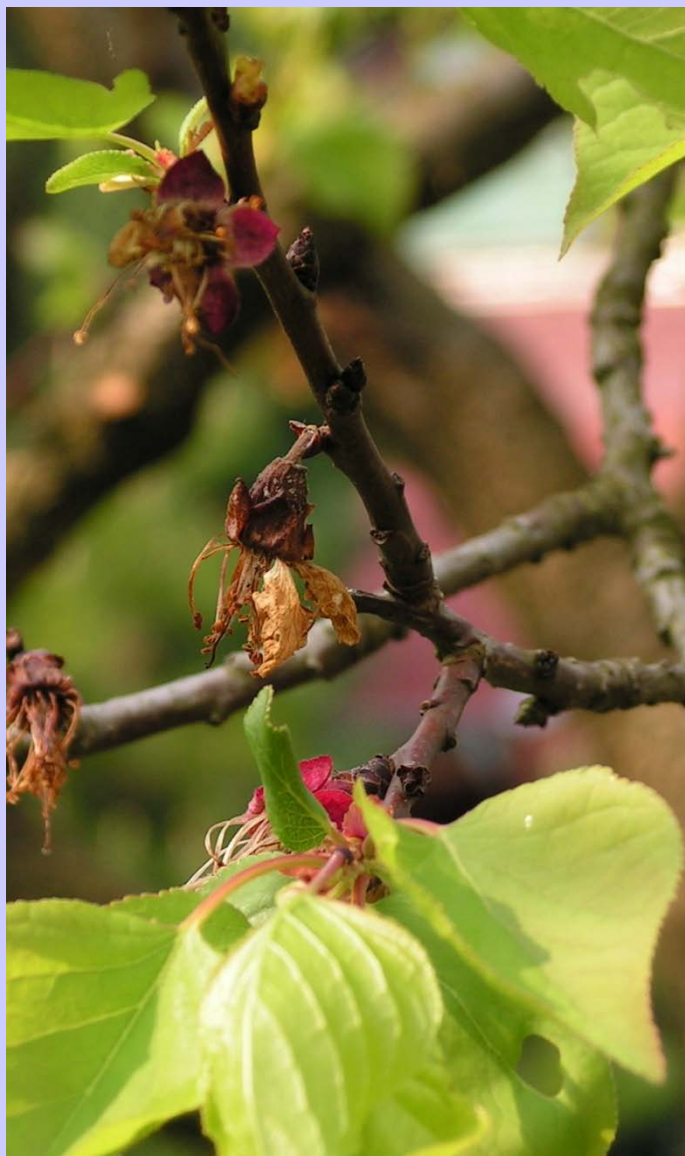
Gazdanövénykör: szilva ringló kajszi őszibarack
cseresznye meggy, az azokkal rokon vad és
dísznövények, de almatermésűeken is (az utóbbi
kettő)

Csonthéjasok moniliás betegsége II



- **Gombostűfej nagyságú párnaszerű képletek: micélium szövedékből álló, az ivartalan szaporító képletek - a konídiumláncok - hordozására szolgáló képződmények (exogén sztróma)**
- **Gyümölcsmúmia: kitartóképlet mely az elpusztult növénymaradványokat is tartalmazza (álszklerócium)**
- **Apotécium: ivaros szaporodással kapcsolatos fogalom, termőtest, melyben az ivaros úton létrejövő aszkospórák képződnek**

1. Virág és hajtáshervasztó tünetek:



A virág lankad, majd elhal
A levelek petyhüdten lógnak,
elbarnulnak, elszáradva fán marad
A termőnyárs elhal, alapi részén a
vesszőn barna ovális foltok, rajtuk
mézgacseppek, a vessző belső
szövetei elhalnak,
A foltok feletti vesszőrészek
pusztulnak
Az ágakon rákos sebek utalnak a
korábbi fertőzésre. A seb közepe
a farészig besüpped, mézgakiválás
itt is. Ha a seb körbeéri az ágat,
akkor az ágrész is elpusztul

2. Gyümölcsrothadás tünetei:

- A gyümölcsön sérüléstől kiinduló, egyre nagyobbodó barna rothadás
- Rajtuk elszórtan pár mm nagyságú hamuszürke párnaszerű képlet
- Gyümölcs végül összetöpped, felülete tele lesz a „penészpárnákkal”
- A sérült gyümölccsel érintkező egészséges gyümölcs is megbetegszik



A fertőzés lefolyása, életmód

- Virágot hajtást bibén keresztül fertőz
- Gyümölcsöt csak sebesülésen, sérülésen (gyümölcskártevő rovarok, egyenetlen vízellátásból adódó gyümölcs repedések, jég ütötte, vagy szél- homokverés okozta sebek) keresztül fertőzi (*M. fructicola* más!)
Ha a gyümölcsök egymással érintkeznek, csoportos gyümölcsrothadás következik be
- Fertőzési forrás: ágakban vesszőkben gombafonallal, ezek felületein, és a gyümölcs-múmiákon exogén sztrómákkal telel, és az ezekről lefűződő konídiumokkal terjed aztán

A csonthéjasok moniliája itt kajszin

Fertőzési forrás:

Ágakon v. a fa alatt
maradt gyümölcsmúmiákban
És az előző években
megbetegedett
és elhalt vesszőkön,
mézgásodó rákos sebekben
képződő konídiumok

Megelőző védekezés:

Metszéskor a

- Gyümölcsmúmiák eltávolítása,
- Valamennyi száradó ág levágása,
és mindegyikük megsemmisítése





Védekezés

Fertőzött virágok, vesszők, ágak, gyümölcsmúmiák
levágása, megsemmisítése, rákos sebek kitisztítása.
Egészséges részig csonkolni, illetve kivágni

Őszi lombfertőtlenítés 50-80 %-os lombhulláskor (réz)

Tavaszi lemosó permetezés rügypattanástól akár fehér
bimbós állapotig (réz)

Virágzás a legfontosabb szakasz, megelőzési céllal már
fehér bimbós állapotban, majd teljes virágzásban,
majd szíromhulláskor időjárástól függően (tehát 3x)

Szíromhullás után is folyamatos hajtásvédelem szükséges
Rovarkártevők elleni megelőző védelem - gyümölcsvédelem

Jégverés vagy vihart követően 12 órán belül áztatásszerű
permetezés - gyümölcsvédelem

CUPROSAN 50 WP (le mosó), CUPROXAT FW, CHORUS
50 WG (húvösben is hat), SIGNUM WG(II)
(Blumeriella ellen is), MIRAGE 45 EC(II) (más gombák
ellen is, de ősziben nem eng.), MANCO 80 WP (más
gombák ellen is), TOPAS 100 EC (más gombák ellen is)
TÉLDOR 500 SC (3 napos)

Zárlati intézkedések

- Gyanús tünetek észlelése bejelentés köteles a növ. véd. hatóság felé
- Fertőzött területre növény-eü-i zárlat
 - Tilos friss fogyasztásra értékesíteni
 - Termést teljes körűen kell betakarítani
 - Lehullott gyüm-t, gyüm. múmiákat, beteg vesszőket meg kell semmisíteni
 - Vegetációban védekezni, ősszel lemosni
 - 500 m-es körzetben szintén kötelező a védekezés
 - Következő évben fokozott felderítés

Csonthéjasok sztigminás levélylukacsosodása

Rügyelhalást, Termésfoltosodást, Levélylukacsosodást okoz:

Elmarad a rügyfakadás, rügyek körül nekrotikus foltok

Fiatal terméseken apró, pirosaslila foltok, közepük kiszürkül

Leveleken sárgászöld v. pirosaslila foltok, gyakran feltűnő szegéllyel, később megsötétednek, az elhalt folt kilökődik



Csonthéjasok sztigminás levélylukacsosodása

Körkép tehát: Hajtáson és vesszőn, leveleken, termésen is



A Rügyek jelentősen fertőződhetnek a **szilva** és **cseresznye** esetében, a Termések a **kajszinál**, a Levelek **valamennyi csonthéjasnál**

Életmód: fertőzött rügyekben hajtásokban él, konídiu-
mai 2 C-on már csíráznak,
gombafonala 4 C-on már nö-
vekszik

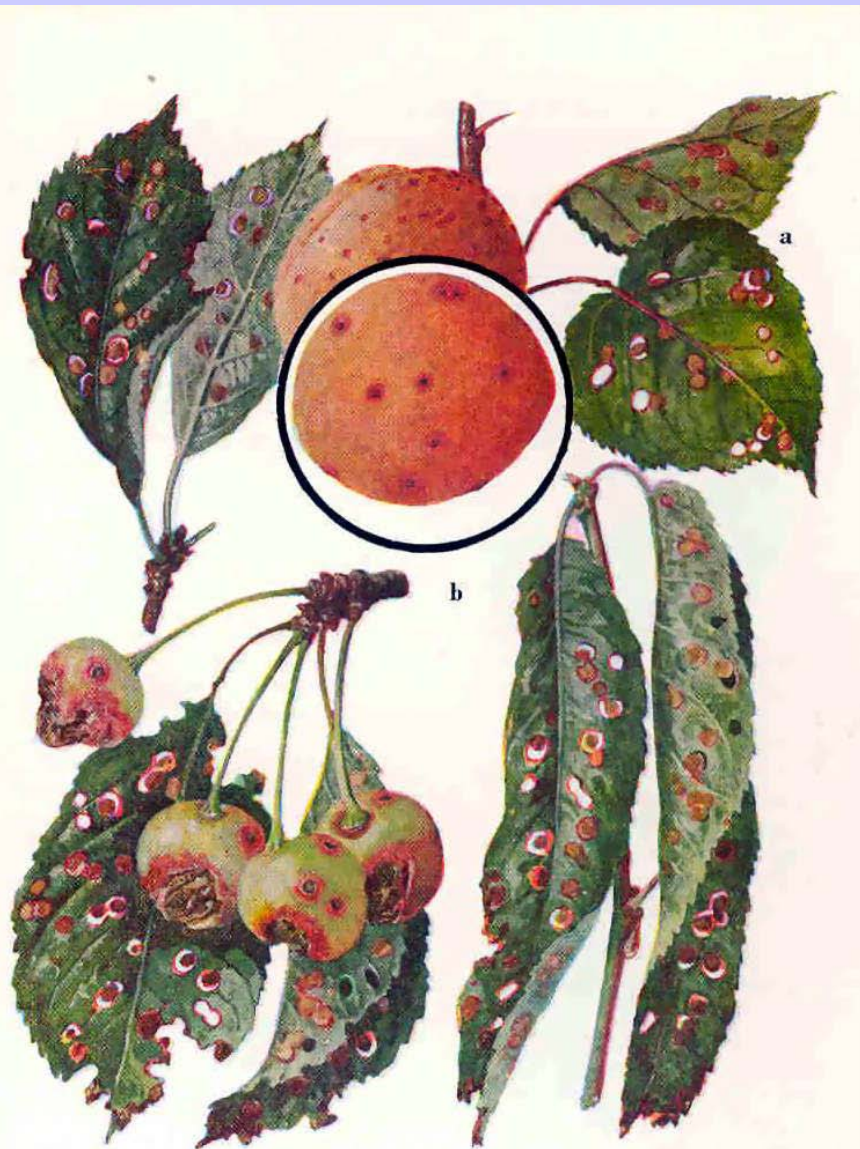
Nedves időben egész vegetá-
cióban terjedhet

Csonthéjasok sztigminás levéllyukacsosodása

- Kora tavasztól már fertőz
- A levélen, a hajtáson, a gyümölcsön apró kárminpiros foltok alakulnak
- Hajtáson mézgacsepp jelez - gomba behatolási helye
- „Levéllikasztó” betegség, mert a foltok kitöredeznek, majd a levelek lehullanak



Csonthéjasok sztigminás levéllyukacsosodása



A kárminpiros foltokban 1-2 db tűszúrásnyi fekete pont látható, melyek konídium tartó nyalábok.

A konídiumok víz útján (eső) terjednek, a levelek a lemosási folyamathoz híven, a korona alsó és belső részein lyukacsosodnak jobban Gombafonallal, konídiumokkal telel

Agrotechnikai védekezés: az ültetvény levegősségének biztosítása



Védekezés

- Fertőzési forrás: gombafonal, konídium a lehullott lombban, a beteg rügy és hajtásban
- Metszéssel a beteg vesszők eltávolítása
- Nyugalomban lemosás pl. Tiosol (Ca és S),
- majd virágzásig réz pl. Funguran-OH 50 WP,
- később S tartalmú pl. Mikrothiol Special v. egyéb foltbetegség elleni szerek pl.
Dithane DG Neo-Tec,
Mirage 45 EC (II) kivéve őszi,
Sporgon 50 WP (II) cser., meggy, kajszli
Score 250 EC csak ősziben

Szilvarozsda

-A levél színén 1 mm átm. sárga, később elhaló szögletes foltok

-A levél fonákán kerekded vörösesbarna, majd feketésbarnává váló porzó rozsdaspóra telepek



A LEVÉL FONÁKA

Szilvarozsda



**Kétgazdás v. gazdacserés, köztes gazda a szellőrózsa fajok, de szilva és egyéb csonthéjasok is.
A szellőrózsa rügyeiben, vagy a lehullott leveleken telel**

Szilvarozsda ellen

- **CUPROXAT FW, NORDOX 75 WG
RÉZOXIKLORID 50 WP**
- **v. Dithane M 45, Manco 80 WP**

A szilva kártevői

- Szilvamoly (Keleti gyümölcsmoly)
- Poloskaszagú szilvadarázs
- Levéltetvek (sárga, - hamvas)
- Pajzstetvek (szilva, - akác, - kaliforniai)
- Araszolók, sodrómolyok
- Piros gyümölcsfa takácsatka



0,5 cm hosszú

Barna alapszínen
sötétszürke
pikkelyek

Tükörfolt kevésbé
kifejezett

szilvamoly

G. funebrana

N=(2)-3

T=Kifejlett lárva gubóban a kéreg alatt

1,2 cm hosszú, sötétbarna fejú, vöröses színű





- Kötődéstől a betakarításig veszélyeztet
- A kárt a lárva okozza
- Tojásokat egyesével és kizárólag a gyümölcs felületére rakja

-A zöld szilvák közt kényszerérettek tűnnek fel, melyek a júniusi hulláskor lehullanak a fáról

-A nagyobb méretű zöld szilvákon korábban színeződő, néha torzult, fonnyadó egyedek tűnnek fel

-A már körbeszíneződött, de kemény szilvák között feltűnően eltérő, puha gyümölcsök találhatóak, belsejükben lárzával, ürülékkel stb.

A lárva-berágást
mézgafolyás
jelezheti



7-8 kezelés is/év

Szilvamoly

A SZILVÁN KIZÁRÓLAG
GYÜMÖLCSKÁRTEVŐ!

-Szexferomoncsapdával
rajzásmegfigyelés

-Ha nem védekezünk ellene a
gyümölcsökön fellép a monília is!

Védekezés:

A tömeges rajzást követően 10-14 nap
múlva permetezünk ellene ha
piretroidot v. szerves
foszforsavésztert használunk: pl.
Karate 2,5 WG, Reldan 22 EC (II)

De korábban, ha rovarfejlődésgátlót,
pl. Dimilin 25 WP, Insegar 25 WP

Poloskaszagú szilvadarázs



4-5 mm hosszú rovar

- Ált. 2 nyílás a fertőzött gyümölcsön
- Magkezdemény ill. mag nincs
- Lárva teljesen kirágja a gyüm. belsejét
- Feketés ürülékkel tölti meg
- Gyümölcs lehull
- 4-5 szilva/lárva
- N=1, T=lárva a talajban

Virágvizsgálat: 3%-os fertőzés felett már védekezni kell



1. Fehér lapokkal rajzásvizsgálat
2. Sziromhullás után azonnal permetezés
3. Permetezés Summidog 25 EC, Bulldock 25 EC (II)

Poloskaszagú szilvadarázs



Sárga szilva-levéltetű

Vírusvektorok!

Nyári tápnövény a fészkesvirágzatúak

Sárga színű, nincs viaszbevonat

Falevelek erősen torzulnak, sodródnak

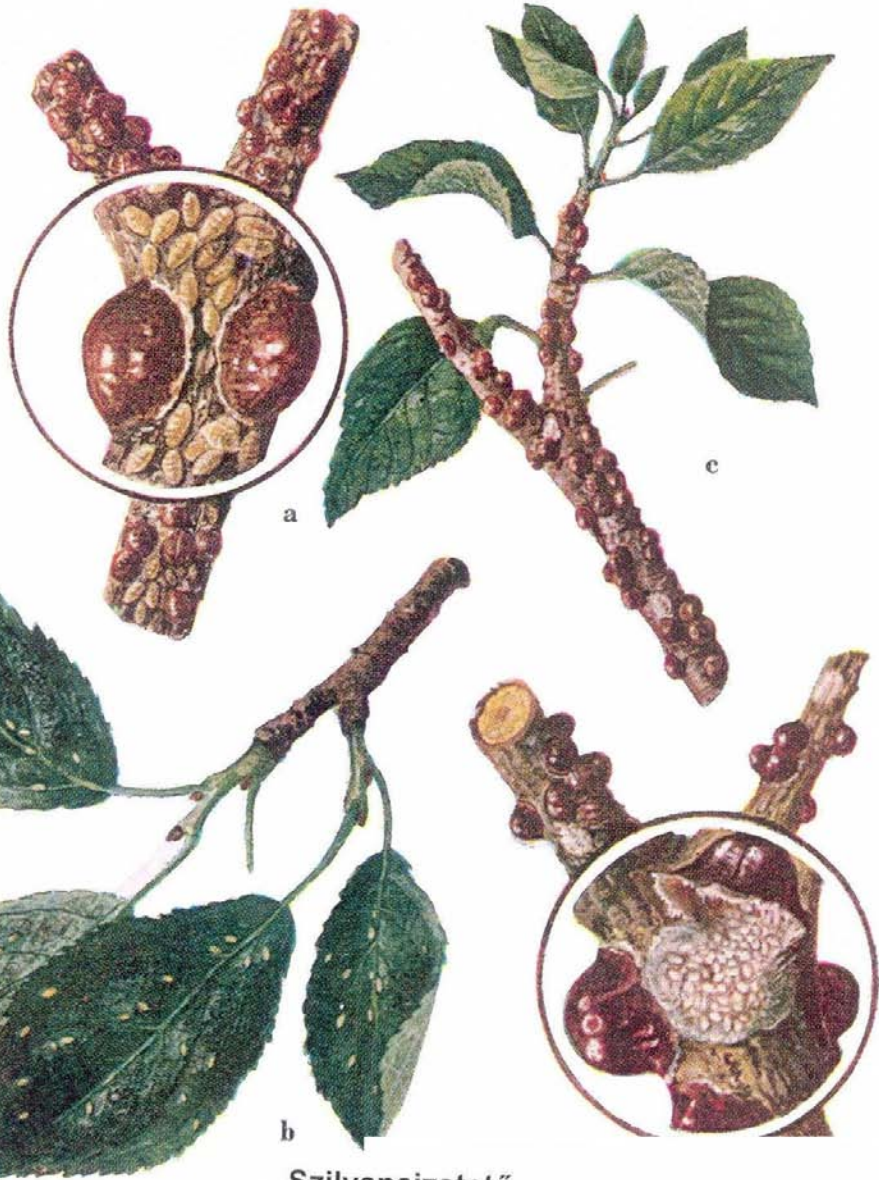
Hamvas szilva-levéltetű



- **Vírusvektorok!**
- Nyári tápnöv.: nád, de egész évben is a szilván maradhat
- Dereszöld testét viaszpálcikák fedik
- Alig van torzulás, de a hajtásfejlődés visszamarad
- Fák tápanyagvesztése jelentős
- Ragadós mézharmatképzés > Korompenész

Védekezés: NEVIKÉN(tojás); ACTARA 25 WG, RELDAN EC

Akác-pajzstetű
Parthenolecanium corni



Szilvapajzstetű
Sphaerolecanium (Eulecanium) prunastri

Szilvapajzstetű

Nőstény: 4-5 mm átm.
sötétbarna, domború hátú
Hím: fele akkora,
hosszúkás, lapos, világos
Kárkép: Zöld részek fakulnak,
Hajtások rövidebbek,
Virágok kötődési aránya
kisebb,
Vesszők gallyak majd ágrészek
hálnak el, idővel a fa ki is
pusztul,
Mézharmatán korompenész
N=1 T=fiatal lárva „celofán”
szerű pajzs alatt
Pajzsot csak tavasszal képez!
Májusra imágó, júniusra
ivarérett, 800 tojás/imágó

Szilva-pajzstetű

Védekezés

Tél végi lemosó permetezés:

AGROL PLUSZ, NEVIKÉN;

Vegetációban:

Rajzó hímek ellen (máj.) v.

Fiatal lárvák ellen (jún-tól)

pl.RELDAN 22 EC (II)



Piros gyümölcsfa takácsatka

-Télen megszámolhatjuk az ágyűrűkben, kéreggyűrődésekben az áttelelő piros színű tojásokat

-Kártételi küszöbérték szilvánál:
200 takácsatka pete 1 m hosszú 3 éves ágra számítva



Védekezés

-Áprilisban a kelő lárvák ellen védekezünk

-Gyér lombozat → tökéletes kezelés

AGROL PLUSZ, NEVIKÉN; NISSORUN 10 WP (téli tojás ölő), SANMITE

A kajszi betegségei

- Kajszihimlő
- A kajszi sztigminás betegsége
- A kajszi (apio)gnomóniás betegsége
- A kajszi gutaütése
- A kajszi monilíniás betegség
- Megakladospóriumos foltosság

A kajszli gnomóniás levélfoltossága

- Sárgászöld nagy foltok a leveleken melyek végül barnák lesznek, elh.
- A fonáki részen sűrűn apró fekete pontok (szap.képletek)
- Súlyos esetben korai lombhullást okozhat már június közepére!

Védekezés

1. A lehullott lomb talajba forgatása, őszi lombfertőtlenítés
2. Április közepétől-június közepéig folyamatos permetezés

CUPROSAN 50 WP (le mosó),
CUPROXAT FW, MANCO 80 WP,
TOPAS 100 EC, MIRAGE 45 EC (II)





A kajszi gutaütése (apoplexia, hirtelen elhalás)

- 2 kórokozó is okozhatja, egy baktérium és egy gomba
- sebeken keresztül jutnak be
- hánacs és faszövet elhalást okoznak
- ennek következtében rákosodást,
- majd részleges v. teljes fapusztulást

A bakt. őszőlől tavaszig aktív, a gomba júl-tavaszig aktív.

Mindkettő nyugalomban: ápr. máj. jún.

Védekezés - csak komplex módon = mechanikai+kémiai

Rézsulfát hatóanyagú le mosás: Bordóilé+KénFW, Rézgalic

Metszés : rügyfakadás tájékán, a fagyok elmúltával

Nagyobb ágrészek eltávolítása esetén fasebkezelés

Előtérbe kell helyezni a zöldmetszést, zöldválogatást

Megakladospóriumos foltosság (varasodás)

általános, de járványszerűen ritka

Hajtáson: Bordós lila szegélyű,
sötétbarna közepű;
Szélén kiemelkedő, közepén
besüppedő foltok



Később a hajtás vége elhal

Gyümölcsön: 1-2 mm átm. lapos
var foltok, rajtuk olajzöld-szürkés-
barnás por, a konídium gyep
Folt alatt a növekedés megáll



A gyümölcs: lében szegény,
penész ízű és szagú

Védekezés: mint a *Gnomonia* ellen

A kajszai kártevői

- Barackmoly
- Keleti gyümölcsmoly
- Kéregmoly
- Araszolók, sodrómolyok

Barackmoly

1. 3-4 leveles hajtáskártétel - a hajtáscsúcs elszárad, bennük hosszanti járat fut, 2-4 hajtás/hernyó
2. Gyümölcskártétel - mézgafolyás és ürülék szennyez
-Szexferomoncsapdával rajzásmegfigyelés
-Ha nincs védekezés, a gyümölcsökön fellép a monília is!

Védekezés: RELDAN 22EC(II), DIMILIN 25 WP, INSEGAR

IMÁGÓ



LÁRVA



HAJTÁSKÁRTÉTEL



GYÜMÖLCSKÁRTÉTEL



Barackmoly lárva

Fej, nyakpajzs, lábak
színe fekete, szelvények
találkozásánál fehér csík

N=3, lepkerajzás ápr. végétől gyakorlatilag folyamatos
T=fiatal lárva (kb. 1 mm-es) a fiatal vesszők kérge
alatt, vagy a rügyekbe rágott odvakban

keleti gyümölcsmoly G.molesta

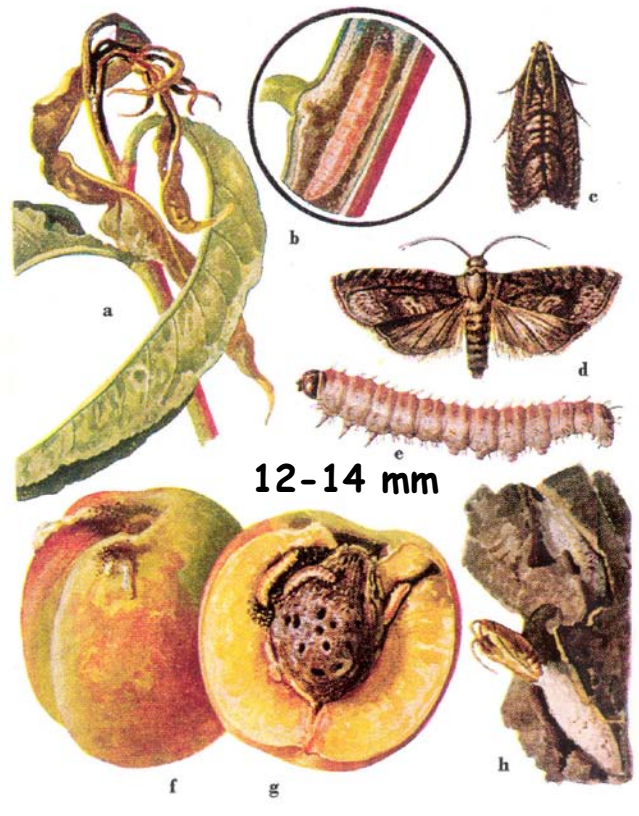


5-7 mm

Szilvamolyhoz hasonlít

Hernyó alapszíne bézstől a tejfehérig, de sohasem rózsaszín árnyalatú
Az 1. torszelvényen félhold alakú sötét pajzs
Az egyes szelvényeken sötétbarna pettyek helyezkednek el
12-14 mm





12-14 mm

Keleti gyümölcsmoly

1. 15-20 cm-es hajtáskártétel - a hajtáscsúcs elszárad

2. Gyümölcskártétel

-Körtét, almát, birset is károsít

-Szexferomoncsapdával
rajzásmegfigyelés

-Ha nem védekezünk ellene a gyümölcsökön fellép a monília is!

Védekezés

A fiatal lárva ellen (legérzékenyebb)

INSEGAR 25 WP, DIMILIN 25 WP,

KARATE 2,5 WG, RELDAN 40 EC(II)

N=4 T= kif. lárva



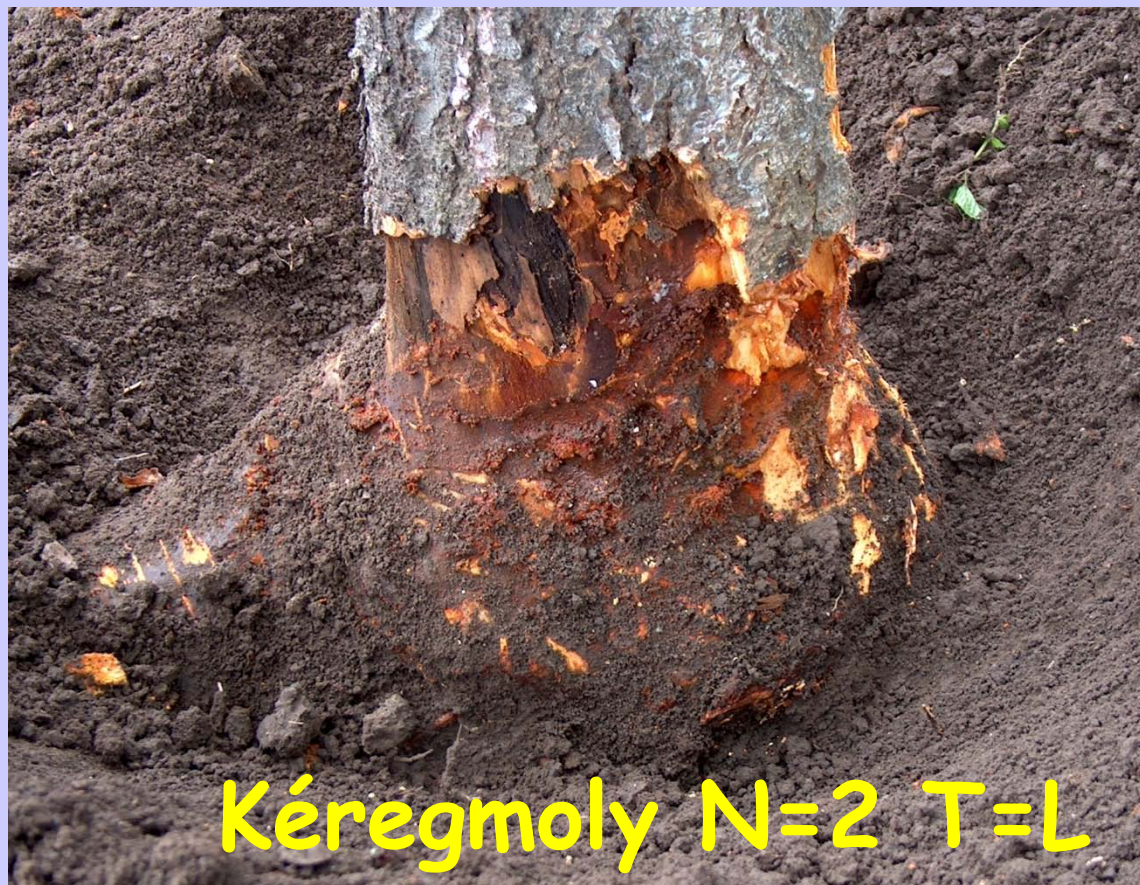
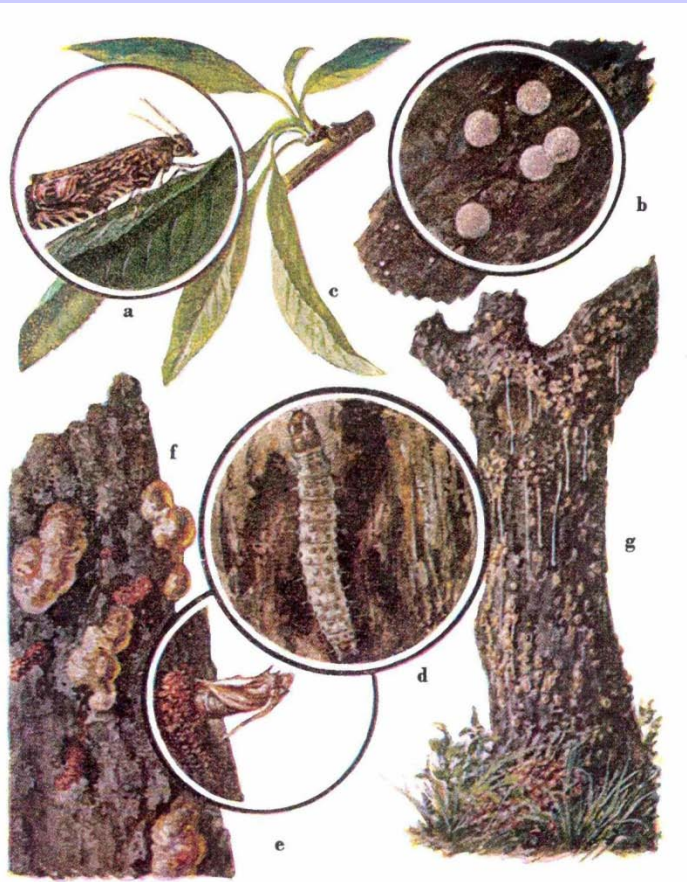
Alma-, szilva-, barack-, keleti gyümölcsmoly





kéregmoly
E. formosana





Kéregmoly N=2 T=L

Lárva: 8-13 mm (vörösbarna fej, szürkésfehér test, sz.barna szemölcsökkel)

Kárkép: szabálytalan járatok a kéregben,

Eredménye: megszakad a korona és gyökér közötti tápa. és vízszáll., növekedés stagnálás, csúcshervadás, ágelhalás

- Feromoncsapdán alapuló növényvédelem
- Fatörzs sebeire irányított kezelés inszekticidekkel

Insegar 25 WG, Megatox 22 RC, Reldan 22 EC

Az őszibarack betegségei

- Vírusos betegségek
- Az őszibarack tafrinás levélfodrosodása
- Az őszibarack lisztharmata
- Az őszibarack sztigminás (levéllikasztó) betegsége
- Az őszibarack monilíniás betegség

Az őszibarack tafrinás levélfodrosodása I.



-Elsősorban őszibarackon, ritkán mandulán is, nincs ellenálló fajta

-A levélen a hajtáson, virágrészen és a termésen egyaránt van tünet

1. A levelek vastagszanak, szélesednek, térfogatuk megnő, fodrosodnak, ráncosodnak, megnagyobbodnak, elalaktalanodnak, és a fonák felé behajlanak.

Színük sárgászöldből rózsaszín pirosasra vált, felületükön deres bevonat (Nem összetéveszteni az őszib.levtetűvel!)

Súlyos gazdasági kár:
Korai lombvesztés miatt
a termés apró, íztelen,
A kondíció romlás a
következő évre is kihat

Az őszibarack tafrinás levélfodrosodása II

2. A bibe porzó vastagszik, torzul, a virág nem termékenyül
3. A hajtás rövid, duzzad, torzul, vastagszik, egyenetlen felületű lesz, piros árnyalat, deres bevonat jellemző
4. A gyümölcs héja felhólyagosodik, az enyhe kiemelkedő dudorok pirosas árnyalatúak, gyümölcs alakja torzulhat, húsa foltokban v. egészben rothad



Az őszibarack tafrinás levélfodrosodása III



- **Fertőzési forrás: az előző évben rügypikkelyek közé húzódott, és a vesszők felületén fennmaradó gombaképletek, levelek**
- **Fertőzés akkor ha már van fogékony zöld levél, de 14 C átlaghőm. felett már nem fertőz, tehát március közepétől legfeljebb május elejéig, rügypattanástól terméskötődésig veszélyeztet.**
- **Eső, harmat, köd kedvez**

Védekezés a tafrina ellen

- 1. Beteg alaktalan, vesszővégek eltávolítása, elégetése
- 2. Nyugalomban: S tartalmú lemosó permetezés pl. (Tiosol) *(A kórokozó, a fa különböző részeinek felületén is telet)*
- 3. Rügypattanás előtt piros bimbóig: lemosó rézhidroxid, rézszulfát tartalmú szerekkel pl. (Champion 50 WP, Bordómix DG)
- 4. Virágzástól: Score250 EC amit virágzásban is lehet, v. Efuzin 500 FW (II) ami hidegben is hat, v. Folicur Solo (II) ami felszívódó

Az őszibarack lisztharmata

- A hajtáson, a levélen, a gyümölcsön egyaránt lehet tünet. (rövid ízközök, def. korai lombhullás)
- A gyümölcsön 5-10 mm átm. kör alakú, kezdetben fehér, majd a parásodás miatt világosbarna foltok jelennek meg, a termés deformálódhat.

Védekezés

1. Metszéskor a deformált, beteg vesszők eltávolítása
2. Kén tartalmú szerek haszn. THIOVIT JET, RÉZKÉN 650 FW, SCORE 250, FOLICUR S. (II)



Az őszibarack lisztharmata



Áttelelő fehér
színű „lisztes”
penészgyep

Az őszibarack kártevői

- Pajzstetvek (szilva-, eperfa pajzstetű)
- Levéltetvek (fekete, hamvas, zöld)
- Barackmoly
- Keleti gyümölcsmoly

Pajzstetvek

- Eperfa pajzstetű (= fehér őszib. pajzstetű)
- N=2, T=megett.nőst
- Kárképe: Lázfolt
- A hím-pajzsok, 4 mm nagyságúak, fehéres színűek, cső alakúak (télen üresek), tömegük olyan, mintha az ág be lenne meszelve - viaszszálak szövik össze a pajzsokat. Tökéletesen tapadnak
- A nősténytelep szürkés színű, ovális - kevésbé feltűnő



Eperfa pajzstetű

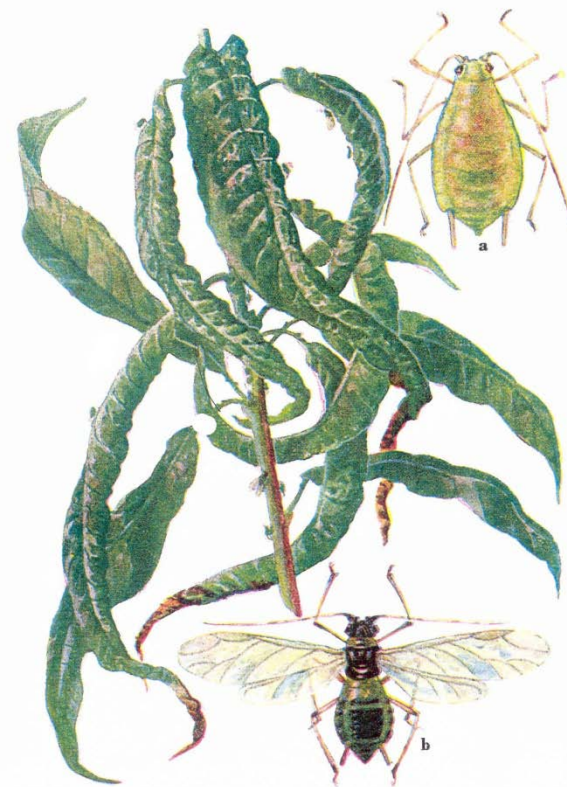
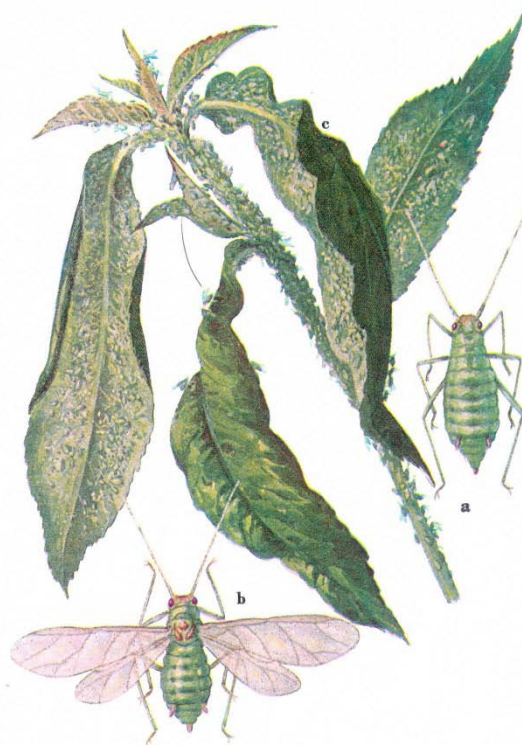
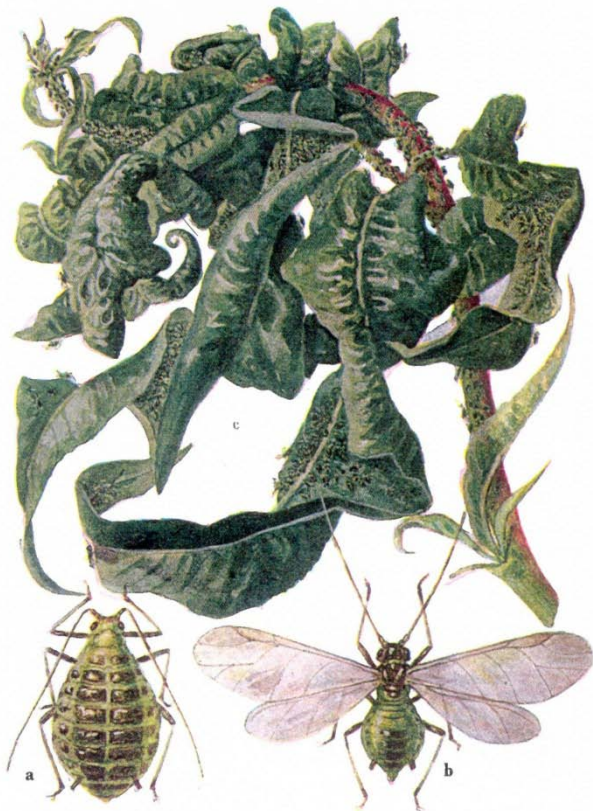


Eperfa pajzstetű



A mozgó lárva levélre és gyümölcsre is rátelepszik

- Védekezés: Tél végi lemosó perm. pl. TIOSOL; NEVIKÉN; N. EXTRA
- 1. lárva nemzedék (máj) ellen: INSEGAR 25 WP, RELDAN 22 EC, MOSPILAN 20 SP
- 2. nemzedék ellen (júl-aug) érés miatt nincs szer
- + mechanikai védelem: erős műa. kefével való ledörzsölése a lárvatelepeknek (de! mézgasodás!)



FEKETE ŐSZIBARACK-LEVÉLTETŰ
 Újabb őszibarackra migrál, tehát
 újabb és újabb kolónia települ be

HAMVAS ŐSZIBARACK-LEVÉLTETŰ
 Nádra migrál

ZÖLD ŐSZIBARACK-LEVÉLTETŰ
 Lágyszárúakra migrál, több mint
 400 fajt károsít
A leggyakoribb faj

- **Vírusvektorok! Migrálnak**
- **A levelek, hajtások görbülnek alatta szívogatnak**
- **Mézharmatképzés**

Védekezés: PIRIMOR 50 WG, CHESS 50 WG, ACTARA

A cseresznye és a meggy betegségei

- Vírusos betegségek
- Levéllikasztó betegség
- Gnomóniás betegség
- A cseresznye és a meggy blumeriellás levélfoltossága
- A cseresznye és a meggy monilíniás betegség

A cseresznye és a meggy vírusos betegségei

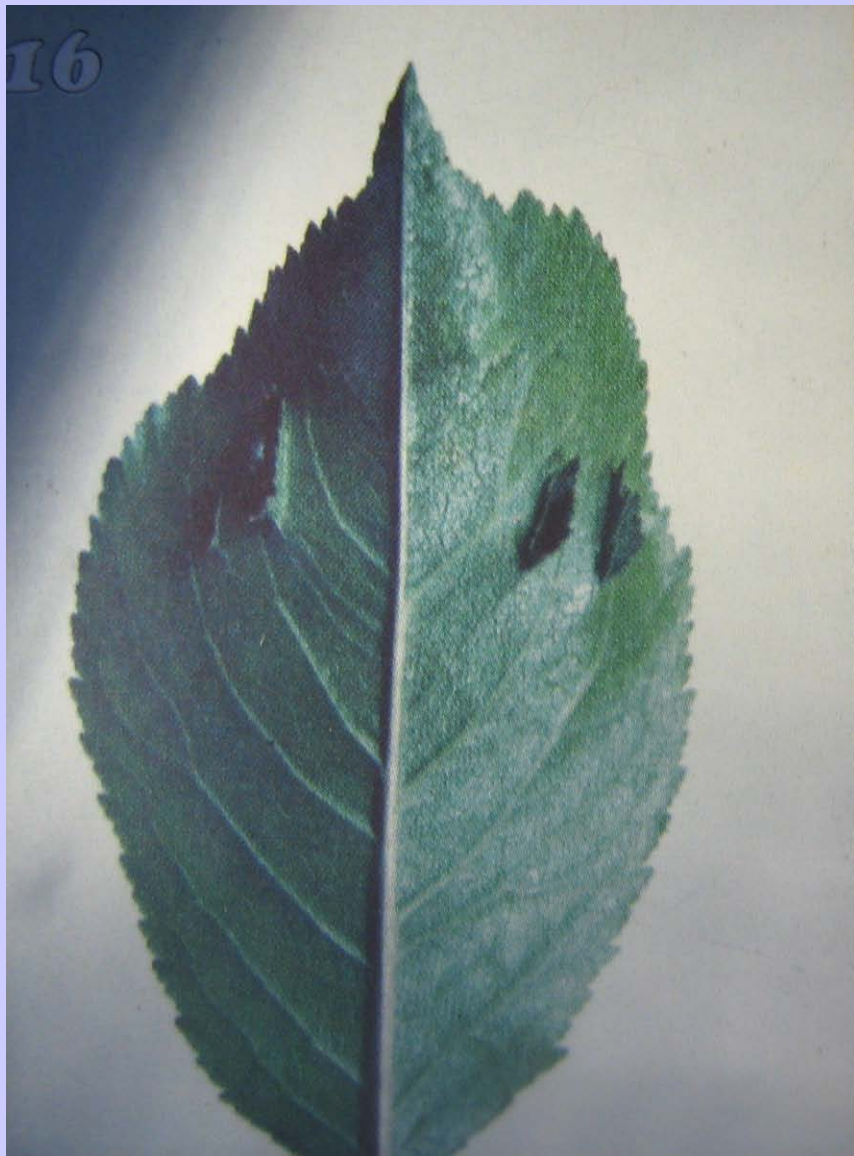


Nekrotikus gyűrűs foltosság

Sokkstádium: Tavaszi kihajtás után erős hajtáspusztulás tapasztalható, a leveleken barna nekrotikus foltok, amelyek később kitöredeznek, a levél elrongyolódik

Krónikus stádium: Fiatal hajtás 4-6. levelének fonákán enációk, levélszerű, sötétzöld kinövések láthatók, ill. jelzik a vírus jelenlétét

Sokk st.: A fertőzött fán a virágrügyek nem hajtanak ki



Kr.szakasz.: A fertőzött fák pollenje morfológiai változást szenved, nem lesz term. kötődés; termésveszteség 36-93 % is lehet

Cseresznye meggy klorotikus gyűrűsfoltossága



VÍRUS ELLENI VÉDEKEZÉS

- Fertőző góciók felszámolása beteg fák kiírtásával
- Vektorok elleni védekezés, a környéken is!
- Pollenátvitel megakadályozása - virágok eltávolítását jelenti törzsültetvényben, v. önbeporzó fajták alkalmazása
- Gyommentesen tartás - vektorok terjedését akadályozza
- Vírusmentes szaporítóanyag használata - fásszárúaknál hosszadalmas és költséges, de az egyetlen célravezető mód egyenlőre

A cseresznye és a meggy blumeriellás levélfoltossága



A levelek színén 1-3 mm átm.
kerekded lilásbordó foltok

A levelek fonákán u.itt
krémsárga gombatelepek

Foltok között a szövetrész
sárgul, levél idő előtt lehull

Fertőzési forrás: lehullott levél

Védekezés

1. Lehullott levelek talajba forgatása
2. Kémiai védekezés fakadástól:
Miltox Speciál Extra WP (réz +
mankoceb), Sporgon 50 WP,
Folicur Solo, Manco, Signum



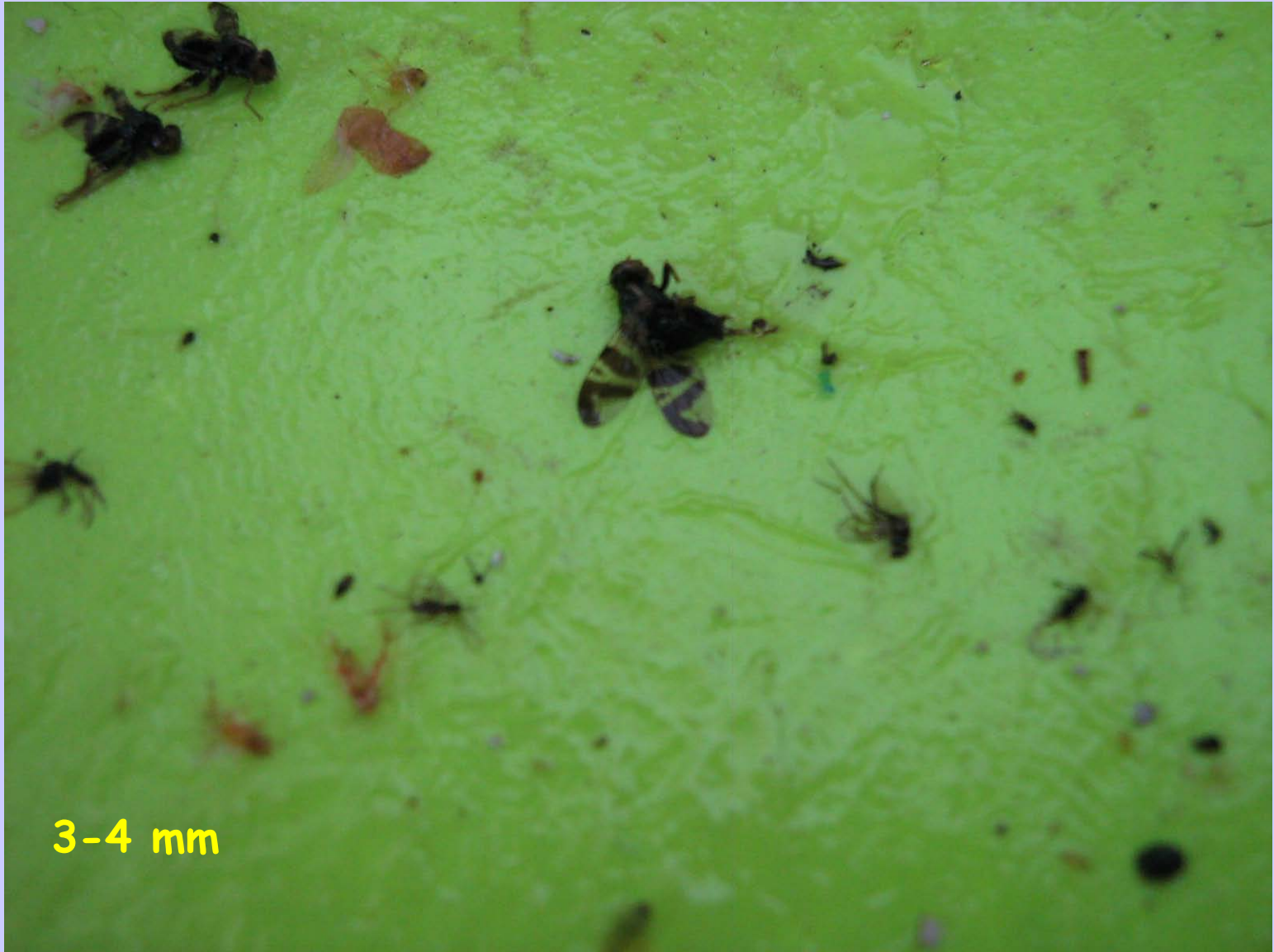
Blumeriella cseresznyén



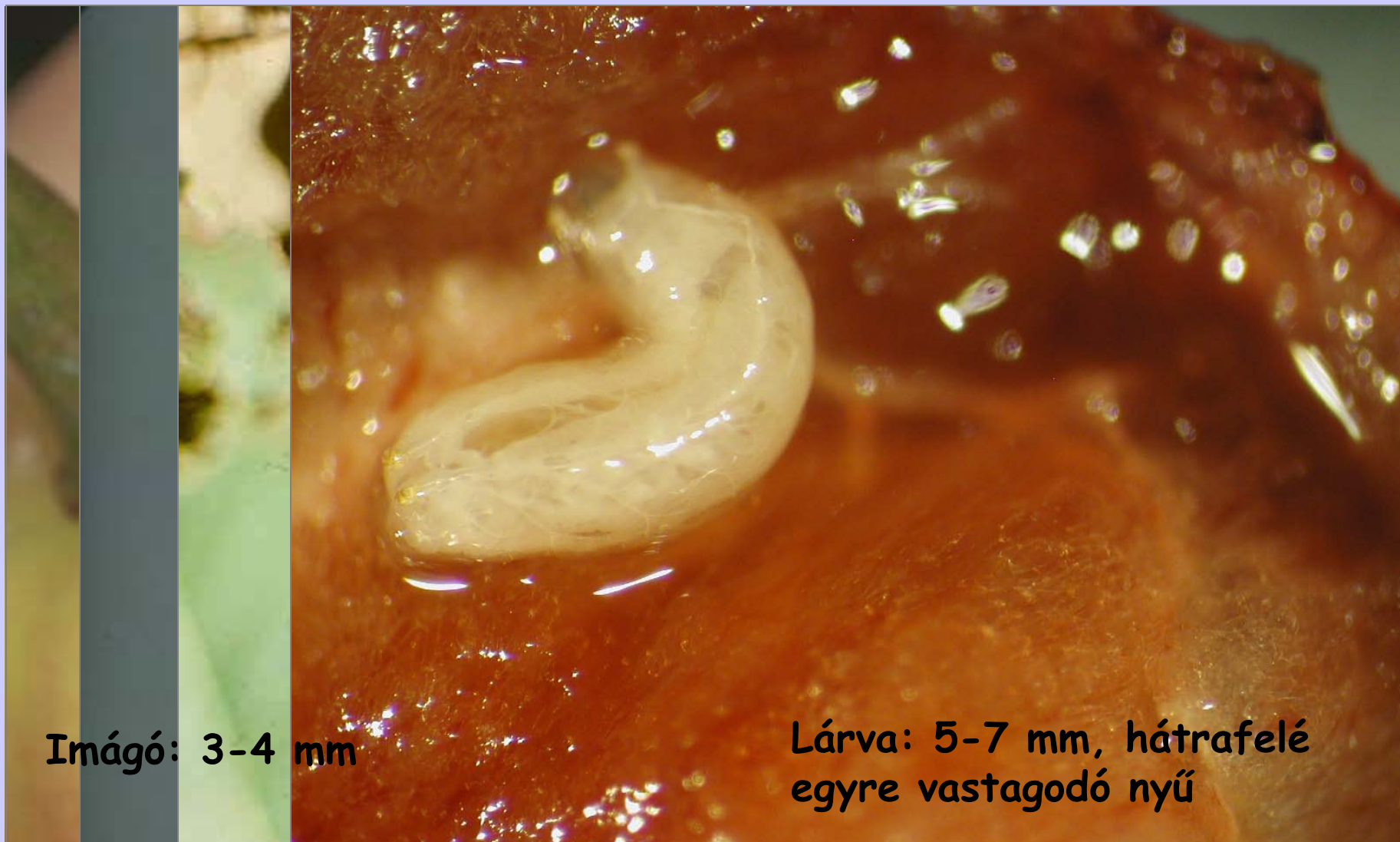


A cseresznye és a meggy kárttevői

- Cseresznyelég
- Fekete cseresznye-levéltetű
- Araszolók, sodrómolyok (kis téli araszoló)
- Lombosfa fehér moly
- Kéregmoly



3-4 mm



Imágó: 3-4 mm

Lárva: 5-7 mm, hátrafelé
egyre vastagodó nyú

Cseresznyelég N=1, T=báb

Cseresznyelég

Cseresznyét jobban kedveli

Meggyek közül az Érdi bőtermő fajtát is fertőzi

Amennyiben nem védekezünk ellene...



MONILÍNIÁS GYÜMÖLCSÖK

Rajzás megfigyelés

1. Sátor izolátorral
2. Sárga ragadós lapokkal

100 %-os fertőzést is képes elérni pár év alatt

A cseresznyelég elleni védelem



-Tömeges rajzáskor permetezzünk ellene, mert a nőstények 4-10 nap múlva a gyümölcsbe fúrják tojásaikat (1 gyümölcs, 1 nyű)

-Általánosságban elmondható, hogy védekezés időpontja akkor van, amikor a cseresznye zöldborsó nagyságú

-Júliusban már báb van a talajban

-A talajművelés mérséklő hatású

Kontakt szerekkel pl. KARATE 2,5 WG, KARATE ZEON, v. felszívódókkal pl. ACTARA 25 WG (III), Bi 58 EC (II)



Fekete cseresznye-levéltetű

Intenzív hajtásnövekedés időszakában károsít

Tavasszal, illetve a visszatelepüléskor védekezhetünk pl.

Agrol Plusz, Actara 25 WG, Karate 2,5 WG

Nyári tápnövénye a veronika és galajfajok



Fekete cseresznye-levéltetű kártétele

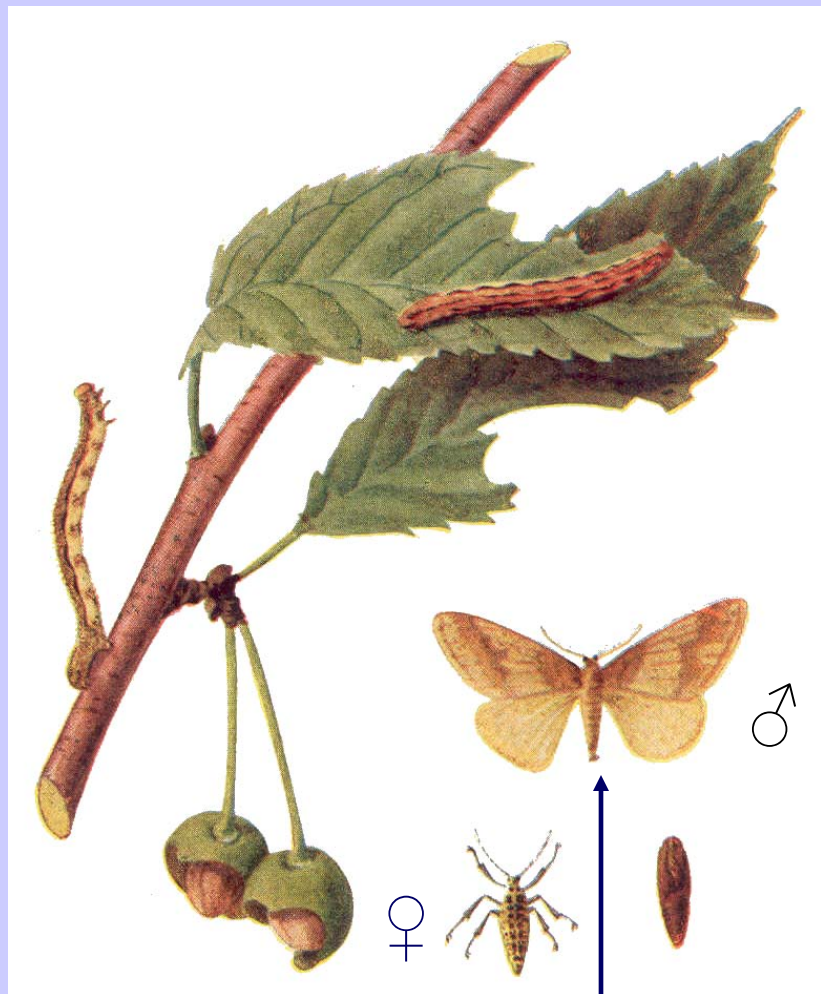


Levéltetű kolónia az
összeboruló levelek
védelmében

Agrol Plusz, Bi 58 EC, Judo

Kis és Nagy téli araszoló

- Kora tavasszal károsít
- Szabálytalan rágás a lombon és a termésen egyaránt
- Veszélyes, mert megrághatja a fiatal termést is!
- Nyáron báb állapotban talajban, ősszel rajzik



Ivari dimorfizmus
nőst.: 0,5-1 cm,
hím: 1,5-1,7 cm

Védekezés

SUMI-ALFA 5 EC

KARATE 2,5 WG

Lombosfa-fehérmoly



2,5-3,2 mm
ezüstszerű
alapszínű



3,5-4 mm szürkészöld

Lombosfa-fehérmoly levélaknái



Kárkép: Kör alakú aknák, bennük ürülék

20-40 akna is lehet levelenként, 1-2mm-20 mm

Lombosfa fehérmoly

Meggyet jobban kedveli
mint az almát



Védekezés nehéz: Actara 25 WG, Bi 58 EC, Sumi Alfa 5 EC

Az almásokban alkalmazható kitinszintézisgátlók meggyben nem használhatók

Lombosfa fehérmoly elleni védelem meggy

- vagy az első kis foltok megjelenésekor még felszívódó rovarölőszerezrel, pl. Bi 58 EC (II) (szervesfoszforsavészter)
- vagy amikor a kifejlett lárva kibújik az aknából és bábozódási helyet keres pl. Karate 2,5 WG (piretroid)
- vagy a repülő lepke ellen



T= báb, N=3