

A rózsza növényvédelme

Rózsa vírusos betegségei



Leveleken különböző alakú rajzolat,
mozaikosság, vonalas mintázat,
Ezek sárgások, klorotikusak,
Levél sokszor torzul, deformálódik
A növény fejlődése visszaesik,
Kisméretű, halvány virágokat és
Gyenge gyökérzetet fejleszt.



Mozaik vírus

Védekezés:
Beteg tövek megsemm.;
Vírusmentes szaporítóanyag;
Metszőolló fertőtlenítése

Rózsa lisztharmat



**Levélen, hajtáson, bimbón egyaránt
fehér lisztes bevonat, kezdetben hálózatos
forma, majd teljes bevonat; deformálódás!
A bevonat alatt a szövet elhal, a hajtás elszárad
Tavasztól őszig folyamatosan fertőzhet
A kórokozó a rügyekben, néha a hajtásokon telel
Meleg párás idő ideális**

**Védekezés:
Beteg részek eltávolítása;
Amistar (megelőzés),
Saprol, kén tartalmúak,
Topas 100EC
(ha már jelen van)**

Rózsa fabreás (fekete) levélfoltossága



**A leveleken lilás, barnás, később megfeketedő,
néhány mm átmérőjű foltok,
A foltok széle fűrészszerűen fogazott
A beteg levél elsárgul, lehull,
Növény felkopaszodik, tű elpusztul**

**Védekezés:
Beteg levelek megsemm.,
Szellős lombzat kialakítása;
Amistar, Saprol**

Rózsa rozsdá



Levél színén szögletes levélfoltosság
Levél fonákon különböző színű gombatelepek
(tavasszal narancssárga, nyáron sárga,
majd nyár végén fekete, amivel telet is)
Fertőzött levél elsárgul, lehull,
tő felkopaszodik

Védekezés:
Beteg levelek megsemm.,
Szellős lombozat kialakítása;
Amistar, Saprol, mankocebek

Rózsa botrítisz (szürkepenész)



**A hajtás betegsége elsősorban
Szirmokon 1-2 mm átm. kör v. ovális foltok
Nedves körülmények között szürke penészgyp
A virág kinyílása előtt bimbóelhalás következik
be, a szirmok zártak maradnak
Virágszáron, hajtáson lilás ovális foltok,
leveleken barnuló rothadás**

**Védekezés:
Magas páratartalom,
Túlzó N adagolás
kerülése;
Amistar, Switch 62,5 EC**

Rózsá levéltetű



Fiatal hajtásvégi részeket szívogatja

Levelek deformálódnak, sárgulnak, lehullanak

Nagy egyedszámú kolóniák

Mézharmat, korompenész

Vírust kivételesen nem terjeszt

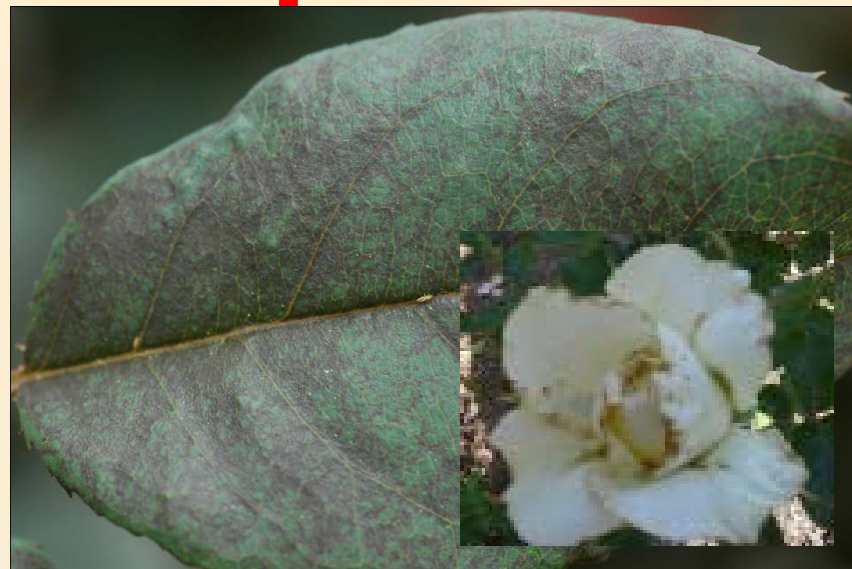
Szárnyas egyedek betelepődése egész évben

T=tojás N=sok

Védekezés:

**Actara 25 WG, Chess 50 WG,
Vektafid-A**

Rózsza atka, tripsz



Közönséges takácsatka

levél fonákon szívogat,
tápanyagot von el,
anyagcserét gátol,
növény gyengül,
levél sárgul, lehullik.
Szövedék van

Nyugati virágtripsz

Virágot, bimbót, szirmlevelet, lomblevelet szívogat
Szirmlevél széle elbarnul, elhal, lomb. ezüstös
Parásodás, torzulás
Rejtőzködve élnek a virágban,
de rejtett életszakasza is van (nimfák talajban),
ezért nehéz a védekezés N=8-10 T=0

Védekezés: - Kerülni kell a túlzott N műtrágyázást

- Vertimec 1,8 EC (atka, tripsz), v. speciális akaricid; Decis, Actara (csak tripsz)

Hajtásfűró rózsza darázs



- Tavasszal rajzik
- Hajtásba teszi tojását
- Lárva a hajtásban él
- Károsítás fölött hervadás
- Vessző nem érik be
- Elszárad

Védekezés:
Elszáradt részek eltávolítása, elégetése

Általánosságok:

- Telepítés előtt talajvizsgálat
- Szükség esetén talajfertőtlenítés
- Állományban cserebogár esetében csak az imágók ellen lehet
- Először használt szernél próbapermetezés javasolt